

Jahresrechnung

2020

Einwohnergemeinde Diemtigen





Inhaltsverzeichnis

1		BERICHTERSTATTUNG	4
1.1		Bericht	4
	1.1.1	Erfolgsrechnung	5
	1.1.2	Spezialfinanzierungen (SF)	7
	1.1.3	Übrige Spezialfinanzierungen mit Gemeindereglement	7
	1.1.4	Investitionsrechnung	7
	1.1.5	Bilanz	8
	1.1.6	Nachkredite	8
	1.2	Spezialfinanzierungen	9
2		ECKDATEN	11
2.1		Übersicht	11
2.2		Selbstfinanzierung / Finanzierungsergebnis	12
2.3		Gestufte Erfolgsausweise	13
	2.3.1	Gesamthaushalt	13
	2.3.2	Allgemeiner Haushalt	14
	2.3.3	Spezialfinanzierung Feuerwehr (einseitig)	15
	2.3.4	Spezialfinanzierung Abwasserentsorgung	16
	2.3.5	Spezialfinanzierung Abfall	17
	2.3.6	Spezialfinanzierung Regionaler Naturpark Diemtigtal (RNP)	18
3		BILANZ	19
		Aktiven	19
		Passiven	20
4		FUNKTIONEN	21
4.1		Erfolgsrechnung	21
	4.1.1	Kommentar	22
	4.2	Investitionsrechnung	28
5		SACHGRUPPEN	29
5.1		Erfolgsrechnung	29
5.2		Investitionsrechnung	30
6		GELDFLUSSRECHNUNG	31
7		FINANZKENNZAHLEN	37
7.1		Gesamthaushalt	37
7.2		Allgemeiner Haushalt	38
7.3		Spezialfinanzierung Abwasserentsorgung	38
7.4		Spezialfinanzierung Abfall	39
7.5		Spezialfinanzierung Regionaler Naturpark Diemtigtal (RNP)	39



8	ANTRAG DER EXEKUTIVE	40
9	BESTÄTIGUNGSBERICHT	42
10	GENEHMIGUNG DER JAHRESRECHNUNG	43
11	ANHANG	44
1.1	Regelwerk	44
11.1.1	Angewendetes Regelwerk	44
11.1.2	Bewertung Finanzvermögen	44
11.1.3	Bewertung Verwaltungsvermögen	46
11.1.4	Aktivierungsgrenzen	46
11.1.5	Bestehendes Verwaltungsvermögen	46
1.2	Grundlagen der Jahresrechnung	46
1.3	Eigenkapitalnachweis	47
1.4	Rückstellungsspiegel	48
1.5	Beteiligungsspiegel	49
1.6	Gewährleistungsspiegel	52
1.7	Anlagespiegel	53
1.8	Kreditkontrolle	56
11.8.1	Verpflichtungskontrolle für Investitionen	56
11.8.2	Nachkredite	58
11.9	Weitere massgebende Angaben	59
11.9.1	Werterhaltungskosten und Einlage in die Spezialfinanzierung Werterhalt Abwasseranlagen	59
12	DETAILS ZUR JAHRESRECHNUNG	60
12.1	Bilanz	60
12.2	Erfolgsrechnung nach Funktionen	74
12.3	Erfolgsrechnung nach Sachgruppen	105
12.4	Investitionsrechnung nach Funktionen	114
12.5	Investitionsrechnung nach Sachgruppen	122



1 Berichterstattung

1.1 Bericht

Allgemeines und Grundlagen

Die Jahresrechnung 2020 wurde nach dem Rechnungslegungsmodell HRM2 gemäss Art. 70 Gemeindegesetz (GG, BSG 170.11) erstellt. Zum Einsatz gelangte die EDV-Software Dialog der Dialog Verwaltungs-Data AG.

Als Grundlage für die vorliegende Rechnung dient die Jahresrechnung 2019, die am 18. Mai 2020 abgelegt und von der Gemeindeversammlung am 17. September 2020 genehmigt wurde. Die Steueranlage für die Gemeindesteuern beträgt 1,9 Einheiten der einfachen Steuer, diejenige für die Liegenschaftssteuer 1,5 ‰ der amtlichen Werte. Die Steueranlagen und das Budget 2020 wurden am 28. November 2019 durch die Gemeindeversammlung genehmigt.

Das Jahr 2020 war weltweit geprägt von der Covid-19 Pandemie, welche weitreichende Auswirkungen hat und noch viele Jahre haben wird. Sie stellt die Gesellschaft vor grosse Herausforderungen. Betroffen sind nebst den Bürgerinnen und Bürgern auch Unternehmungen, Dienstleistungsbetriebe und nicht zuletzt der Bund, die Kantone und die Gemeinden.

Das Corona-Jahr 2020 widerspiegelt sich auch in der Jahresrechnung 2020. Das öffentliche Leben wurde runtergefahren und dies beeinflusste teilweise auch die Kosten und Erträge der Gemeinde. Geplantes konnte coronabedingt nicht umgesetzt werden (Anlässe, Projekte, Schliessung öffentliche Räume etc.). Aufwandseitig verursachte Corona nicht "übliche" Kosten (Schutzkonzepte, Hygienemassnahmen, Einrichtungen Fernunterricht Schule). Wie viele andere Betriebe musste u.a. auch das Tourismusbüro schliessen bzw. Kurzarbeit anmelden.

Auch bei den Steuererträgen 2020 trübt die Pandemie das Ergebnis. Es ist damit zu rechnen, dass es voraussichtlich im nächsten Rechnungsjahr zu Korrekturen kommen wird, welche sich negativ auf den Steuerhaushalt auswirken werden (covidbedingte verzögerte definitive Veranlagungen 2019, Steuerrückzahlungen infolge tieferer definitiver Veranlagungen 2020).

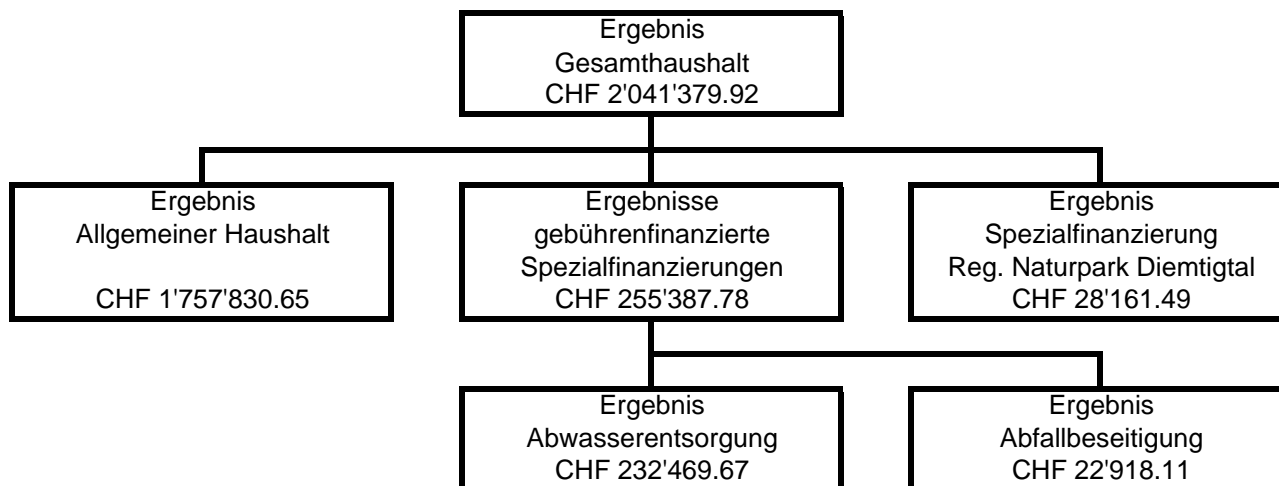
Im Jahr 2020 fand zudem die Allgemeine Neubewertung der amtlichen Werte AN20 statt. Gemäss Anhang 1 zur kantonalen Gemeindeverordnung erfolgt die Bewertung der Liegenschaften zum Amtlichen Wert x Faktor 1,4. Die Neubewertung führte bei fast allen Liegenschaften der Gemeinde Diemtigen zu einer Erhöhung der Amtlichen Werte und damit zu einer Anpassung der Bilanzwerte. Daraus resultiert ein buchhalterischer Gewinn von rund 1.2 Mio. Franken. Diese lediglich buchhalterische Anpassung hat das Ergebnis beim Allgemeinen Haushalt massgeblich beeinflusst.

Wenn im Allgemeinen Haushalt ein Ertragsüberschuss ausgewiesen wird und die ordentlichen Abschreibungen kleiner als die Nettoinvestitionen sind, ist die Einlage in die finanzpolitische Reserve vorzunehmen. Im Rechnungsjahr 2020 sind die ordentlichen Abschreibungen höher als die Nettoinvestitionen, weshalb keine zusätzlichen Abschreibungen (Art. 84 und 85 GV) vorgenommen und in die finanzpolitische Reserve eingelegt werden müssen.



Ergebnis Erfolgsrechnung

Das Ergebnis der Erfolgsrechnung sieht wie folgt aus:.



1.1.1 Erfolgsrechnung

Ergebnis Gesamthaushalt

Der Gesamthaushalt schliesst mit einem Ertragsüberschuss von CHF 2'041'379.92 ab. Budgetiert war ein Aufwandüberschuss von CHF 322'320. Die Besserstellung gegenüber dem Budget beträgt somit CHF 2'363'699.92.

Ergebnis Allgemeiner Haushalt (Steuerhaushalt)

Der allgemeine Haushalt schliesst mit einem Ertragsüberschuss von CHF 1'757'830.65 ab. Budgetiert war ein Aufwandüberschuss von CHF 377'400.

Die folgenden Kommentare beziehen sich auf den **Gesamthaushalt**.

Personalaufwand

Der Personalaufwand ist um CHF 132'612.35 tiefer als budgetiert. Die Entschädigungen der Behörden und auch die Löhne des Verwaltungs- und Betriebspersonals sind unter dem budgetierten Wert. Entsprechend sind auch die Lohnnebenkosten (Sozialversicherungen) tiefer als budgetiert. Gegenüber dem Vorjahr sind die Löhne um 0,6 % gestiegen. Für Personalwerbung musste dagegen rund CHF 12'000 mehr ausgegeben werden.

**Sach- und übriger Betriebsaufwand**

Der Sach- und übrige Betriebsaufwand liegt um CHF 454'655.42 unter dem Budget. In allen Funktionen konnten die Aufwände dank einer zurückhaltenden Kostenpolitik niedrig gehalten werden.

Abschreibungen

Die Abschreibungen sind mit gesamthaft CHF 1'087'601.20 leicht über dem budgetierten Betrag. Darin enthalten sind auch die Abschreibungen auf dem beim Übergang zu HRM2 bestehenden Verwaltungsvermögen, welches innert 10 Jahren - bis und mit dem Rechnungsjahr 2025 - mit jährlich CHF 635'291.75 abgeschrieben wird.

Finanzaufwand

Der Finanzaufwand schliesst gegenüber dem Budget mit einem Mehraufwand von CHF 264'975.31 ab. Aufgrund der allgemeinen Neubewertung der amtlichen Werte, worauf die Buchwerte der Liegenschaften Finanzvermögen basieren, muss bei zwei Grundstücken eine Wertberichtigung vorgenommen werden (CHF 254'100). Diese kann jedoch gemäss den gesetzlichen Vorgaben aus der Neubewertungsreserve entnommen werden.

Transferaufwand

Beim Transferaufwand handelt es sich um Entschädigungen und Beiträge an Bund und Kanton, aber auch um Beiträge an andere Gemeinden, Gemeindeverbände, Vereine und an Private. Der Transferaufwand ist gegenüber dem Budget um CHF 204'114.21 tiefer. Die Entschädigungen an Kantone sind um CHF 81'706.25 höher als vorgesehen. Dagegen sind die Entschädigungen und die Beiträge an Gemeinden und Gemeindeverbände gesamthaft um CHF 253'991.25 tiefer als geplant.

Ausserordentlicher Aufwand

Die Einlagen in die Spezialfinanzierung Werterhalt Liegenschaften Finanzvermögen ist um CHF 246'540 höher als budgetiert.

Fiskalertrag

Der Steuerertrag ist gegenüber dem Budget 2020 gesamthaft um CHF 370'518.50 höher. Bei den natürlichen Personen ist ein Mehrertrag von CHF 407'740.65 zu verzeichnen. Bei den juristischen Personen ist dagegen ein Minderertrag von rund CHF 100'000 zu verzeichnen. Die höheren amtlichen Werte aufgrund der allgemeinen Neubewertung AN20 führen bei den Liegenschaftssteuern zu Mehreinnahmen von CHF 102'222.40.

Entgelte

Der Budgetbetrag ist um CHF 6'623.97 knapp nicht erreicht worden. Auf der einen Seite sind die Benützungsgebühren - zum Teil coronabedingt - tiefer als geplant. Auf der anderen Seite sind die Verkäufe und die Rückerstattungen höher als die Annahmen.

**Finanzertrag**

Die Position Finanzertrag schliesst gegenüber dem Budget um CHF 1'244'658.45 besser ab. Die Erhöhung der amtlichen Werte führt zu einer Anpassung der Buchwerte der Liegenschaften im Finanzvermögen im Betrag von CHF 1'237'250.30. Die Pacht- und Mietzinseinnahmen sind um CHF 12'000 höher als budgetiert.

Transferertrag

Der Transferertrag schliesst um CHF 183'621.18 über dem Budget ab. Insbesondere die Entschädigungen von Gemeinden und Gemeindeverbänden sind um rund CHF 112'000 höher als erwartet. Dies ist insbesondere auf die Vergütung des Gemeindeverbandes Sekundarschule Erlenbach zurückzuführen.

Ausserordentlicher Ertrag

Die schon erwähnte Abwertung von zwei Liegenschaften im Finanzvermögen kann mit der Entnahme aus der Neubewertungsreserve Finanzvermögen neutralisiert werden (CHF 254'100).

1.1.2 Spezialfinanzierungen (SF)**SF Feuerwehr Diemtigtal (einseitig)**

Der Bereich Feuerwehr schliesst mit einem Ertragsüberschuss von CHF 13'944.87 ab, welcher in die entsprechende Spezialfinanzierung eingelegt wurde. Die einseitige Spezialfinanzierung Feuerwehr weist per 31.12.2020 einen Bestand von CHF 66'184.19 auf.

SF Abwasserentsorgung

Die Abwasserentsorgung (Funktion 7201) schliesst mit einem Ertragsüberschuss von CHF 232'469.67 ab. Die Besserstellung gegenüber dem Budget beträgt rund CHF 163'000 und ist auf die tieferen Unterhaltskosten und Betriebsbeiträge zurückzuführen.

Das Eigenkapital (Rechnungsausgleich) der SF Abwasserentsorgung beträgt per 31.12.2020 CHF 1'842'610.19 (Konto: 29002.00).

Der Bestand des Werterhalts beläuft sich auf CHF 3'273'565.60 (Konto: 29302.00).

SF Abfall

Die Abfallentsorgung (Funktion 7301) schliesst mit einem Ertragsüberschuss von CHF 22'918.11 ab. Budgetiert wurde ein Aufwandüberschuss von CHF 14'320. Die Besserstellung gegenüber dem Budget beträgt somit CHF rund 37'000.

Das Eigenkapital (Rechnungsausgleich) der SF Abfall beträgt per 31.12.2020 CHF 439'724.83 (Konto: 29003.00).



1.1.3 Übrige Spezialfinanzierungen (SF) mit Gemeindereglement

SF Regionaler Naturpark Diemtigtal

Der Bereich Regionaler Naturpark Diemtigtal schliesst mit einem Ertragsüberschuss von CHF 28'161.49 ab. Budgetiert war eine ausgeglichene Rechnung. Die Spezialfinanzierung Regionaler Naturpark Diemtigtal weist per 31.12.2020 einen Bestand von CHF 40'844.02 auf.

1.1.4 Investitionsrechnung

Es wurden Nettoinvestitionen von CHF 541'771.85 getätigt. Budgetiert waren Nettoinvestitionen von 1,4 Mio. Franken. Dazu geführt haben insbesondere zeitliche Verzögerungen bei diversen geplanten Projekten.

1.1.5 Bilanz

Die Bilanzsumme beträgt per 31.12.2020 CHF 27'541'342.77 (Vorjahr: CHF 27'153'015.28). Dies entspricht einer Zunahme von CHF 388'327.49. Davon beläuft sich das Finanzvermögen auf CHF 14'064'066.32 (Vorjahr: CHF 13'101'872.28). Gegenüber dem Vorjahr entspricht dies einer Zunahme von CHF 962'194.04. Das Verwaltungsvermögen beträgt per 31.12.2020 CHF 13'477'276.45 (Vorjahr: CHF 14'051'143.00), was einer Abnahme von CHF 573'866.55 entspricht.

Das Fremdkapital weist einen Saldo von CHF 6'872'569.57 (Vorjahr: CHF 8'866'715.91) aus. Die Fremdfinanzierung konnte per 31.12.2020 um CHF 2'006'500 reduziert werden. Das Eigenkapital (SG 29) beträgt per 31.12.2020 CHF 20'668'773.20 (Vorjahr: CHF 18'286'299.37). Das massgebende Eigenkapital (299) beträgt neu CHF 6'750'383.69.

1.1.6 Nachkredite

In der detaillierten Nachkredittabelle auf der Seite 58 werden nur Nachkredite grösser CHF 5'000.00 aufgeführt.

Total:	CHF	1'380'560.66
davon:		
gebunden	CHF	987'298.39
GR Kompetenz	CHF	393'262.27
zu beschliessen	CHF	-



1.2 Spezialfinanzierungen

(Gebührenfinanzierte Bereiche gemäss Art. 30 Bst. b FHDV)

SF Abwasserentsorgung

	Rechnungsjahr 2020 CHF	Budget 2020 CHF	Rechnungsjahr 2019 CHF
Erfolg	232'469.67	69'400.00	458'441.54
Verwaltungsvermögen per 31.12	165'027.47		148'704.22
Bestand Werterhalt per 31.12.	3'273'565.60		3'038'984.60
Eigenkapital SF per 31.12.	1'842'610.19		1'610'140.52

SF Abfallentsorgung

	Rechnungsjahr 2020 CHF	Budget 2020 CHF	Rechnungsjahr 2019 CHF
Erfolg	22'918.11	-14'320.00	17'330.50
Verwaltungsvermögen per 31.12	-		-
Eigenkapital SF per 31.12.	439'724.83		416'806.72



(Übrige Spezialfinanzierungen)

SF Feuerwehr Diemtigtal (einseitig)

	Rechnungsjahr 2020 CHF	Budget 2020 CHF	Rechnungsjahr 2019 CHF
Erfolg	13'944.87		-571.09
Verwaltungsvermögen per 31.12	534'047.25		518'126.55
Eigenkapital SF per 31.12.	66'184.19		52'239.32

SF Regionaler Naturpark Diemtigtal

	Rechnungsjahr 2020 CHF	Budget 2020 CHF	Rechnungsjahr 2019 CHF
Erfolg	28'161.49	-	-30'977.64
Verwaltungsvermögen per 31.12	-		-
Eigenkapital SF per 31.12.	40'844.02		12'682.53



2 Eckdaten

2.1 Übersicht

	Jahresrechnung 2020	Budget 2020	Jahresrechnung 2019
Jahresergebnis Erfolgsrechnung Gesamthaushalt	2'041'379.92	55'080.00	758'797.92
Jahresergebnis Erfolgsrechnung Allgemeiner Haushalt	1'757'830.65		314'003.52
Jahresergebnis gesetzliche Spezialfinanzierungen	283'549.27	55'080.00	444'794.40
Steuerertrag natürliche Personen	4'110'740.65	3'703'000.00	3'716'248.35
Steuerertrag juristische Personen	189'299.45	289'600.00	581'710.55
Liegenschaftssteuer	702'222.40	600'000.00	619'320.00
Nettoinvestitionen	541'771.85	1'404'000.00	1'304'529.08
Bestand Finanzvermögen	14'064'066.32		13'101'872.28
Bestand Verwaltungsvermögen Gesamthaushalt	13'477'276.45		14'051'143.00
Bestand Verwaltungsvermögen Allgemeiner Haushalt	13'312'248.98		13'902'438.78
Bestand Verwaltungsvermögen Spezialfinanzierungen	165'027.47		148'704.22
Fremdkapital	6'872'569.57		8'866'715.91
Eigenkapital	20'668'773.20		18'286'299.37
Reserven	2'304'904.20		2'304'904.20
Bilanzüberschuss/-fehlbetrag	6'750'383.69		4'992'553.04



2.2 Selbstfinanzierung / Finanzierungsergebnis

			Jahresrechnung 2020	Budget 2020	Jahresrechnung 2019
Ergebnis Gesamthaushalt	90		2'041'379.92	-322'320.00	758'797.92
Abschreibung Verwaltungsvermögen	33	+	1'087'601.20	1'082'800.00	1'057'592.40
Einlagen in Fonds und Spezialfinanzierungen	35	+	256'557.87	260'000.00	333'600.00
Entnahmen aus Fonds und Spezialfinanzierungen	45	-	8'032.00	-	98'856.54
Wertberichtigung Darlehen Verwaltungsvermögen	364	+	-	-	-
Wertberichtigung Beteiligungen Verwaltungsvermögen	365	+	-	-	-
Abschreibungen Investitionsbeiträge	366	+	28'037.20	55'100.00	22'112.50
Einlagen in das Eigenkapital	389	+	406'540.00	160'000.00	616'862.56
Entnahmen aus dem Eigenkapital	489	-	313'971.96	30'200.00	1'898'549.53
Aufwertung Verwaltungsvermögen	4490	-	-	-	-
Selbstfinanzierung			3'498'112.23	1'205'380.00	791'559.31
Nettoinvestitionen					
Investitionsausgaben	690	+	846'703.85	1'449'000.00	1'580'306.88
Investitionseinnahmen	590	-	304'932.00	45'000.00	275'777.80
Nettoinvestitionen			541'771.85	1'404'000.00	1'304'529.08
Finanzierungsergebnis			2'956'340.38	-198'620.00	-512'969.77



2.3 Gestufte Erfolgsausweise

2.3.1 Gesamthaushalt

	Jahresrechnung 2020	Budget 2020	Jahresrechnung 2019
Betrieblicher Aufwand			
30 Personalaufwand	2'816'207.65	2'948'820.00	2'799'762.60
31 Sach- und übriger Betriebsaufwand	2'346'094.58	2'800'750.00	2'721'733.16
33 Abschreibungen Verwaltungsvermögen	1'087'601.20	1'082'800.00	1'057'592.40
35 Einlagen in Fonds und Spezialfinanzierungen	256'557.87	260'000.00	333'600.00
36 Transferaufwand	3'724'985.79	3'929'100.00	3'778'461.51
37 Durchlaufende Beiträge	-	-	-
Total betrieblicher Aufwand	10'231'447.09	11'021'470.00	10'691'149.67
Betrieblicher Ertrag			
40 Fiskalertrag	5'208'618.50	4'838'100.00	5'043'396.15
41 Regalien und Konzessionen	86'566.70	75'000.00	80'089.00
42 Entgelte	1'407'226.03	1'413'850.00	1'802'977.83
43 Verschiedene Erträge	347.50	600.00	1'195.10
45 Entnahmen aus Fonds und Spezialfinanzierungen	8'032.00	10'100.00	98'856.54
46 Transferertrag	4'587'421.18	4'403'800.00	4'431'306.21
47 Durchlaufende Beiträge	-	-	-
Total betrieblicher Ertrag	11'298'211.91	10'741'450.00	11'457'820.83
ERGEBNIS AUS BETRIEBLICHER TÄTIGKEIT	1'066'764.82	-280'020.00	766'671.16
34 Finanzaufwand	487'575.31	222'600.00	1'815'741.11
44 Finanzertrag	1'554'758.45	310'100.00	526'180.90
ERGEBNIS AUS FINANZIERUNG	1'067'183.14	87'500.00	-1'289'560.21
OPERATIVES ERGEBNIS	2'133'947.96	-192'520.00	-522'889.05
38 Ausserordentlicher Aufwand	406'540.00	160'000.00	616'862.56
48 Ausserordentlicher Ertrag	313'971.96	30'200.00	1'898'549.53
AUSSERORDENTLICHES ERGEBNIS	-92'568.04	-129'800.00	1'281'686.97
GESAMTERGEBNIS ERFOLGSRECHNUNG	2'041'379.92	-322'320.00	758'797.92



2.3.2 Allgemeiner Haushalt

	Jahresrechnung 2020	Budget 2020	Jahresrechnung 2019
Betrieblicher Aufwand			
30 Personalaufwand	2'159'913.68	2'444'600.00	2'310'942.50
31 Sach- und übriger Betriebsaufwand	1'217'172.77	1'730'150.00	1'477'824.70
33 Abschreibungen Verwaltungsvermögen	1'061'204.95	1'079'700.00	1'032'759.05
35 Einlagen in Fonds und Spezialfinanzierungen	-	-	-
36 Transferaufwand	3'589'793.90	3'722'700.00	3'598'967.54
37 Durchlaufende Beiträge	-	-	-
Total betrieblicher Aufwand	8'028'085.30	8'977'150.00	8'420'493.79
Betrieblicher Ertrag			
40 Fiskalertrag	5'208'618.50	4'838'100.00	5'043'396.15
41 Regalien und Konzessionen	86'566.70	75'000.00	80'089.00
42 Entgelte	411'221.83	615'850.00	545'309.30
43 Verschiedene Erträge	347.50	600.00	1'195.10
45 Entnahmen aus Fonds und Spezialfinanzierungen	-	-	-
46 Transferertrag	3'111'363.32	3'117'500.00	3'078'148.00
47 Durchlaufende Beiträge	-	-	-
Total betrieblicher Ertrag	8'818'117.85	8'647'050.00	8'748'137.55
ERGEBNIS AUS BETRIEBLICHER TÄTIGKEIT	790'032.55	-330'100.00	327'643.76
34 Finanzaufwand	487'575.31	222'600.00	1'815'741.11
44 Finanzertrag	1'547'941.45	305'100.00	520'413.90
ERGEBNIS AUS FINANZIERUNG	1'060'366.14	82'500.00	-1'295'327.21
OPERATIVES ERGEBNIS	1'850'398.69	-247'600.00	-967'683.45
38 Ausserordentlicher Aufwand	406'540.00	160'000.00	616'862.56
48 Ausserordentlicher Ertrag	313'971.96	30'200.00	1'898'549.53
AUSSERORDENTLICHES ERGEBNIS	-92'568.04	-129'800.00	1'281'686.97
GESAMTERGEBNIS ERFOLGSRECHNUNG	1'757'830.65	-377'400.00	-314004



2.3.3 Spezialfinanzierung Feuerwehr (einseitig)

	Jahresrechnung 2020	Budget 2020	Jahresrechnung 2019
Betrieblicher Aufwand			
30 Personalaufwand	70'098.55	70'200.00	60'824.95
31 Sach- und übriger Betriebsaufwand	82'106.28	105'600.00	108'126.34
33 Abschreibungen Verwaltungsvermögen	23'151.50	12'500.00	21'588.60
35 Einlagen in Fonds und Spezialfinanzierungen	13'944.87	-	-
36 Transferaufwand	-	-	-
37 Durchlaufende Beiträge	-	-	-
Total betrieblicher Aufwand	189'301.20	188'300.00	190'539.89
Betrieblicher Ertrag			
40 Fiskalertrag	-	-	-
41 Regalien und Konzessionen	-	-	-
42 Entgelte	152'170.20	147'600.00	152'194.80
43 Verschiedene Erträge	-	-	-
45 Entnahmen aus Fonds und Spezialfinanzierungen	-	-	571.09
46 Transferertrag	36'739.00	35'000.00	37'774.00
47 Durchlaufende Beiträge	-	-	-
Total betrieblicher Ertrag	188'909.20	182'600.00	190'539.89
ERGEBNIS AUS BETRIEBLICHER TÄTIGKEIT	-392.00	-5'700.00	-
34 Finanzaufwand	-	-	-
44 Finanzertrag	392.00	-	-
ERGEBNIS AUS FINANZIERUNG	392.00	-	-
OPERATIVES ERGEBNIS	-	-5'700.00	-
38 Ausserordentlicher Aufwand	-	-	-
48 Ausserordentlicher Ertrag	-	-	-
AUSSERORDENTLICHES ERGEBNIS	-	-	-
GESAMTERGEBNIS ERFOLGSRECHNUNG	-	-5'700.00	-



2.3.4 Spezialfinanzierung Abwasser

	Jahresrechnung 2020	Budget 2019	Jahresrechnung 2019
Betrieblicher Aufwand			
30 Personalaufwand	-	-	-
31 Sach- und übriger Betriebsaufwand	29'904.58	78'000.00	20'744.05
33 Abschreibungen Verwaltungsvermögen	3'244.75	3'100.00	3'244.75
35 Einlagen in Fonds und Spezialfinanzierungen	242'613.00	260'000.00	333'600.00
36 Transferaufwand	112'450.85	179'100.00	156'412.11
37 Durchlaufende Beiträge	-	-	-
Total betrieblicher Aufwand	388'213.18	520'200.00	514'000.91
Betrieblicher Ertrag			
40 Fiskalertrag	-	-	-
41 Regalien und Konzessionen	-	-	-
42 Entgelte	606'840.85	575'000.00	869'217.00
43 Verschiedene Erträge	-	-	-
45 Entnahmen aus Fonds und Spezialfinanzierungen	8'032.00	10'100.00	98'285.45
46 Transferertrag	-	-	-
47 Durchlaufende Beiträge	-	-	-
Total betrieblicher Ertrag	614'872.85	585'100.00	967'502.45
ERGEBNIS AUS BETRIEBLICHER TÄTIGKEIT	226'659.67	64'900.00	453'501.54
34 Finanzaufwand	-	-	-
44 Finanzertrag	5'810.00	4'500.00	4'940.00
ERGEBNIS AUS FINANZIERUNG	5'810.00	4'500.00	4'940.00
OPERATIVES ERGEBNIS	232'469.67	69'400.00	458'441.54
38 Ausserordentlicher Aufwand	-	-	-
48 Ausserordentlicher Ertrag	-	-	-
AUSSERORDENTLICHES ERGEBNIS	-	-	-
GESAMTERGEBNIS ERFOLGSRECHNUNG	232'469.67	69'400.00	458'441.54



2.3.5 Spezialfinanzierung Abfall

	Jahresrechnung 2020	Budget 2020	Jahresrechnung 2019
Betrieblicher Aufwand			
30 Personalaufwand	720.70	1'120.00	452.90
31 Sach- und übriger Betriebsaufwand	190'667.50	209'400.00	265'845.98
33 Abschreibungen Verwaltungsvermögen	-	-	-
35 Einlagen in Fonds und Spezialfinanzierungen	-	-	-
36 Transferaufwand	22'741.04	27'300.00	23'081.86
37 Durchlaufende Beiträge	-	-	-
Total betrieblicher Aufwand	214'129.24	237'820.00	289'380.74
Betrieblicher Ertrag			
40 Fiskalertrag	-	-	-
41 Regalien und Konzessionen	-	-	-
42 Entgelte	236'527.35	223'000.00	235'014.83
43 Verschiedene Erträge	-	-	-
45 Entnahmen aus Fonds und Spezialfinanzierungen	-	-	-
46 Transferertrag	-	-	71'196.41
47 Durchlaufende Beiträge	-	-	-
Total betrieblicher Ertrag	236'527.35	223'000.00	306'211.24
ERGEBNIS AUS BETRIEBLICHER TÄTIGKEIT	22'398.11	-14'820.00	16'830.50
34 Finanzaufwand	-	-	-
44 Finanzertrag	520.00	500.00	500.00
ERGEBNIS AUS FINANZIERUNG	520.00	500.00	500.00
OPERATIVES ERGEBNIS	22'918.11	-14'320.00	17'330.50
38 Ausserordentlicher Aufwand	-	-	-
48 Ausserordentlicher Ertrag	-	-	-
AUSSERORDENTLICHES ERGEBNIS	-	-	-
GESAMTERGEBNIS ERFOLGSRECHNUNG	22'918.11	-14'320.00	17'330.50



2.3.6 Spezialfinanzierung Regionaler Naturpark Diemtigtal

	Jahresrechnung 2020	Budget 2020	Jahresrechnung 2019
Betrieblicher Aufwand			
30 Personalaufwand	585'474.72	503'100.00	427'542.25
31 Sach- und übriger Betriebsaufwand	826'243.45	783'200.00	849'192.09
33 Abschreibungen Verwaltungsvermögen	-	-	-
35 Einlagen in Fonds und Spezialfinanzierungen	-	-	-
36 Transferaufwand	-	-	-
37 Durchlaufende Beiträge	-	-	-
Total betrieblicher Aufwand	1'411'718.17	1'286'300.00	1'276'734.34
Betrieblicher Ertrag			
40 Fiskalertrag	-	-	-
41 Regalien und Konzessionen	-	-	-
42 Entgelte	465.80	-	1'241.90
43 Verschiedene Erträge	-	-	-
45 Entnahmen aus Fonds und Spezialfinanzierungen	-	-	-
46 Transferertrag	1'439'318.86	1'286'300.00	1'244'187.80
47 Durchlaufende Beiträge	-	-	-
Total betrieblicher Ertrag	1'439'784.66	1'286'300.00	1'245'429.70
ERGEBNIS AUS BETRIEBLICHER TÄTIGKEIT	28'066.49	-	-31'304.64
34 Finanzaufwand	-	-	-
44 Finanzertrag	95.00	-	327.00
ERGEBNIS AUS FINANZIERUNG	95.00	-	327.00
OPERATIVES ERGEBNIS	28'161.49	-	-30'977.64
38 Ausserordentlicher Aufwand	-	-	-
48 Ausserordentlicher Ertrag	-	-	-
AUSSERORDENTLICHES ERGEBNIS	-	-	-
GESAMTERGEBNIS ERFOLGSRECHNUNG	28'161.49	-	-30'977.64



3 Bilanz

AKTIVEN

	31.12.2020	01.01.2020
FINANZVERMÖGEN		
100 Flüssige Mittel und kurzfristige Geldanlagen	3'740'188.63	3'655'691.44
101 Forderungen	3'066'283.21	3'213'491.75
102 Kurzfristige Finanzanlagen	-	-
104 Aktive Rechnungsabgrenzungen	37'202.65	12'712.75
106 Vorräte und angefangene Arbeiten	25'963.83	8'698.64
107 Finanzanlagen	172'750.00	172'750.00
108 Sachanlagen Finanzanlagen	7'021'678.00	6'038'527.70
109 Forderungen gegenüber Spezialfinanzierungen und Fonds im Fremdkapital	-	-
TOTAL FINANZVERMÖGEN	14'064'066.32	13'101'872.28
VERWALTUNGSVERMÖGEN		
140 Sachanlagen Verwaltungsvermögen	12'851'287.53	13'571'708.13
142 Immaterielle Anlagen	53'575.70	3'166.40
144 Darlehen	19'598.75	24'598.75
145 Beteiligungen, Grundkapitalien	6'210.00	6'210.00
146 Investitionsbeiträge	546'604.47	445'459.72
TOTAL VERWALTUNGSVERMÖGEN	13'477'276.45	14'051'143.00
AKTIVEN	27'541'342.77	27'153'015.28



PASSIVEN

	31.12.2020	01.01.2020
FREMDKAPITAL		
Kurzfristiges Fremdkapital		
200 Laufende Verbindlichkeiten	1'213'676.33	1'068'536.08
201 Kurzfristige Finanzverbindlichkeiten	2'506'500.00	2'047'700.00
204 Passive Rechnungsabgrenzungen	189'218.06	188'183.10
205 Kurzfristige Rückstellungen	-	-
Total kurzfristiges Fremdkapital	3'909'394.39	3'304'419.18
Langfristiges Fremdkapital		
206 Langfristige Finanzverbindlichkeiten	2'508'500.00	5'015'000.00
208 Langfristige Rückstellungen	366'607.25	450'216.20
209 Verbindlichkeiten gegenüber Spezialfinanzierungen und Fonds im Fremdkapital	88'067.93	97'080.53
Total langfristiges Fremdkapital	2'963'175.18	5'562'296.73
TOTAL FREMDKAPITAL	6'872'569.57	8'866'715.91
EIGENKAPITAL		
290 Verpflichtungen/Vorschüsse gegenüber Spezialfinanzierungen	2'389'363.23	2'091'869.09
292 Rücklagen der Globalbudgetbereiche	-	-
293 Vorfinanzierungen	4'905'748.98	4'324'499.94
294 Reserven	2'304'904.20	2'304'904.20
296 Neubewertungsreserve Finanzvermögen	4'318'373.10	4'572'473.10
299 Bilanzüberschuss/-fehlbetrag	6'750'383.69	4'992'553.04
TOTAL EIGENKAPITAL	20'668'773.20	18'286'299.37
PASSIVEN	27'541'342.77	27'153'015.28



4 Funktionen

4.1 Erfolgsrechnung

	Jahresrechnung 2020		Budget 2020		Jahresrechnung 2019	
	Aufwand	Ertrag	Aufwand	Ertrag	Aufwand	Ertrag
0 Allgemeine Verwaltung	1'197'192.12	56'321.60	1'338'350.00	34'200.00	1'248'945.91	53'927.30
Nettoergebnis		1'140'870.52		1'304'150.00		1'195'018.61
1 Öffentliche Ordnung und Sicherheit	292'125.95	265'365.70	292'050.00	231'800.00	287'715.31	277'113.09
Nettoergebnis		26'760.25		60'250.00		10'602.22
2 Bildung	2'397'394.98	396'388.96	2'580'100.00	283'650.00	2'520'121.30	403'518.75
Nettoergebnis		2'001'006.02		2'296'450.00		2'116'602.55
3 Kultur, Sport, Freizeit, Kirche	70'852.80	-	95'750.00	-	81'420.00	9'883.95
Nettoergebnis		70'852.80		95'750.00		71'536.05
4 Gesundheit	10'739.25	-	20'950.00	-	16'645.90	-
Nettoergebnis		10'739.25		20'950.00		16'645.90
5 Soziale Sicherheit	1'801'285.30	103'328.25	1'870'100.00	94'300.00	1'749'133.14	101'219.30
Nettoergebnis		1'697'957.05		1'775'800.00		1'647'913.84
6 Verkehr	863'175.21	85'072.80	1'004'050.00	59'400.00	1'008'789.40	75'592.10
Nettoergebnis		778'102.41		944'650.00		933'197.30
7 Umweltschutz und Raumordnung	2'510'219.15	2'375'623.35	2'385'120.00	2'209'320.00	2'718'643.78	2'563'943.03
Nettoergebnis		134'595.80		175'800.00		154'700.75
8 Volkswirtschaft	244'748.90	262'003.90	368'250.00	356'300.00	346'537.75	358'814.80
Nettoergebnis		17'255.00		11'950.00		12'277.05
9 Finanzen und Steuern	2'038'208.01	7'881'837.11	1'532'950.00	7'841'500.00	3'638'452.89	9'772'393.06
Nettoergebnis	5'843'629.10		6'308'550.00		6'133'940.17	



4.1.1 Kommentar

0 Allgemeine Verwaltung

	Jahresrechnung 2020		Budget 2020		Jahresrechnung 2019	
	Aufwand	Ertrag	Aufwand	Ertrag	Aufwand	Ertrag
Nettoergebnis	1'197'192.12	56'321.60 1'140'870.52	1'338'350.00	34'200.00 1'304'150.00	1'248'945.91	53'927.30 1'195'018.61

Das Nettoergebnis in der Funktion 0 Allgemeine Verwaltung schliesst gegenüber dem Budget um 12.5 % oder CHF 163'279.48 besser ab.

0120 Exekutive: Die Sitzungsgelder des Gemeinderates und der Kommissionen waren gesamthaft rund CHF 33'000.-- unter dem Budget. Zudem wurde der Gemeinderatskredit um CHF 36'841.20 nicht ausgeschöpft.

0220 Allgemeine Dienste: Es konnten CHF 17'645.70 höhere Rückerstattungen und Versicherungsleistungen eingenommen werden als geplant.

1 Öffentliche Ordnung und Sicherheit, Verteidigung

	Jahresrechnung 2020		Budget 2020		Jahresrechnung 2019	
	Aufwand	Ertrag	Aufwand	Ertrag	Aufwand	Ertrag
Nettoergebnis	292'125.95	265'365.70 26'760.25	292'050.00	231'800.00 60'250.00	287'715.31	277'113.09 10'602.22

Das Nettoergebnis in der Funktion 1 Öffentliche Ordnung und Sicherheit, Verteidigung schliesst gegenüber dem Budget um CHF 33'489.75 besser ab.

1400 Allgemeines Rechtswesen: Nicht vorhersehbare Bauvorhaben bewirken höhere Einnahmen von Baupolizeigebühren.

1500 Feuerwehr: Der Bereich Feuerwehr schliesst gesamthaft um CHF 19'700 besser ab geplant. Es resultiert sogar ein Ertragsüberschuss von CHF 13'944.87, welcher in die entsprechende Spezialfinanzierung eingelegt wurde. Die Spezialfinanzierung Feuerwehr weist per 31.12.2020 einen Bestand von CHF 66'184.19 auf.



2 Bildung

	Jahresrechnung 2020		Budget 2020		Jahresrechnung 2019	
	Aufwand	Ertrag	Aufwand	Ertrag	Aufwand	Ertrag
Nettoergebnis	2'397'394.98	396'388.96 2'001'006.02	2'580'100.00	283'650.00 2'296'450.00	2'520'121.30	403'518.75 2'116'602.55

Das Nettoergebnis in der Funktion 2 *Bildung* schliesst gegenüber dem Budget um CHF 295'443.98 oder 12.9 % besser ab.

Lastenverteilung Lehrerbessoldungen: Kindergarten / Primarstufe / Sekundarstufe; gegenüber dem Budget war der Anteil um CHF 107'990.25 höher. Insbesondere bei der Primarstufe war der Anteil gesamthaft rund CHF 80'000 über den Erwartungen, was auch auf die Schlussrechnung Schuljahr 2019/20 zurückzuführen ist (CHF 46'516.--).

2130 Sekundarstufe I: Der Schulkostenbeitrag an den Gemeindeverband Sekundarschule Erlenbach ist im 2020 mit CHF 371'920.95 um rund 118'000 tiefer als erwartet. Zudem resultierte aus der Abrechnung 2019 ein Guthaben für die Gemeinde Diemtigen von CHF 121'576.78, welches vom Sekundarschulverband zurückerstattet wurde.

2170 Schulliegenschaften: Die Aufwände der Schulliegenschaften liegen rund 26'000 unter dem Budget, obwohl Mehrauslagen für die coronabedingten Hygienemassnahmen zu verzeichnen sind. Da die Schulanlagen coronabedingt geschlossen waren, sind aber auch weniger Benützungsgebühren zu verzeichnen.

2180 Tagesbetreuung: Die Tagesschule schliesst gegenüber dem Budget um rund CHF 25'000 besser ab.

2190 Schulleitung und Schulverwaltung: Die planmässigen Abschreibungen für die ICT-Geräte/Kopierer von CHF 34'134.45 waren im Budget fälschlicherweise in der Funktion 2198 budgetiert.

2195 Schülertransporte: Die Nettokosten von CHF 95'455.54 liegen etwas über den Erwartungen (Mehraufwand rund CHF 6'000) .



3 Kultur, Sport und Freizeit, Kirche

	Jahresrechnung 2020		Budget 2020		Jahresrechnung 2019	
	Aufwand	Ertrag	Aufwand	Ertrag	Aufwand	Ertrag
Nettoergebnis	70'852.80	- 70'852.80	95'750.00	- 95'750.00	81'420.00	9'883.95 71'536.05

Das Nettoergebnis in der Funktion *3 Kultur, Sport und Freizeit, Kirche* schliesst gegenüber dem Budget um 26 % besser ab.

3290 Übrige Kultur: Diverse Anlässe mussten coronabedingt abgesagt oder verschoben werden.

4 Gesundheit

	Jahresrechnung 2020		Budget 2020		Jahresrechnung 2019	
	Aufwand	Ertrag	Aufwand	Ertrag	Aufwand	Ertrag
Nettoergebnis	10'739.25	- 10'739.25	20'950.00	- 20'950.00	16'645.90	- 16'645.90

Das Nettoergebnis in der Funktion *4 Gesundheit* schliesst gegenüber dem Budget mit einem Minderaufwand CHF 10'210.75 ab.



5 Soziale Sicherheit

	Jahresrechnung 2020		Budget 2020		Jahresrechnung 2019	
	Aufwand	Ertrag	Aufwand	Ertrag	Aufwand	Ertrag
Nettoergebnis	1'801'285.30	103'328.25 1'697'957.05	1'870'100.00	94'300.00 1'775'800.00	1'749'133.14	101'219.30 1'647'913.84

Das Nettoergebnis in der Funktion *5 Soziale Sicherheit* schliesst gegenüber dem Budget um 4.4 % besser ab.

5320 Lastenausgleich Ergänzungsleistungen: Der Beitrag an die Ergänzungsleistungen ist um rund CHF 12'000 tiefer als budgetiert.

5799 Lastenausgleich Sozialhilfe: Der Beitrag an den kantonalen Lastenausgleich Sozialhilfe ist um rund CHF 26'000 tiefer als budgetiert.

6 Verkehr und Nachrichtenübermittlung

	Jahresrechnung 2020		Budget 2020		Jahresrechnung 2019	
	Aufwand	Ertrag	Aufwand	Ertrag	Aufwand	Ertrag
Nettoergebnis	863'175.21	85'072.80 778'102.41	1'004'050.00	59'400.00 944'650.00	1'008'789.40	75'592.10 933'197.30

Das Nettoergebnis in der Funktion *6 Verkehr und Nachrichtenübermittlung* schliesst gegenüber dem Budget um 17.6 % besser ab.

6150 Gemeindestrassen: Diese Kontogruppe schliesst gegenüber dem Budget um fast CHF 170'000 besser ab. Dies ist insbesondere auf den Winterdienst (DL Dritter / Streusalz) zurückzuführen, der um CHF 192'000 tiefer ausfällt. Zudem sind CHF 25'787.90 Strassenunterhaltsbeiträge des Militärs eingegangen (Budget CHF 4'000).

6291 Gemeindeanteil Öffentlicher Verkehr: Der Lastenanteil an den öffentlichen Verkehr ist um knapp CHF 6'000 tiefer als budgetiert.



7 Umweltschutz und Raumordnung

	Jahresrechnung 2020		Budget 2020		Jahresrechnung 2019	
	Aufwand	Ertrag	Aufwand	Ertrag	Aufwand	Ertrag
Nettoergebnis	2'510'219.15	2'375'623.35 134'595.80	2'385'120.00	2'209'320.00 175'800.00	2'718'643.78	2'563'943.03 154'700.75

Das Nettoergebnis in der Funktion *7 Umweltschutz und Raumordnung* schliesst gegenüber dem Budget um 23.4 % besser ab.

7201 Abwasserentsorgung: Der Kanalunterhalt und die Betriebsbeiträge sind um je rund CHF 60'000 tiefer als erwartet. Gesamthaft schliesst die Abwasserentsorgung mit einem Ertragsüberschuss von CHF 232'469.67 ab, welcher ins Eigenkapital Spezialfinanzierung eingelegt wurde.

7301 Abfall: Das Rechnungsergebnis ist gesamthaft um rund CHF 37'000 besser als erwartet. Insbesondere sind die Gebührengutschriften der AVAG um CHF 10'000 höher ausgefallen als erwartet. Es resultiert ein Ertragsüberschuss von CHF 22'918.11, der in die Spezialfinanzierung eingelegt wurde.

7500 Arten- und Landschaftsschutz: Der Regionale Naturpark Diemtigtal schloss mit einem Ertragsüberschuss von CHF 28'161.49 ab. Dieser wurde der entsprechenden Spezialfinanzierung (Eigenkapital) gutgeschrieben.

8 Volkswirtschaft

	Jahresrechnung 2020		Budget 2020		Jahresrechnung 2019	
	Aufwand	Ertrag	Aufwand	Ertrag	Aufwand	Ertrag
Nettoergebnis	244'748.90 17'255.00	262'003.90	368'250.00	356'300.00 11'950.00	346'537.75 12'277.05	358'814.80

Das Nettoergebnis der Funktion *8 Volkswirtschaft* schliesst gegenüber dem Budget um CHF 29'205 besser ab.

8130 Produktionsverbesserungen Vieh: Mit dem steten Rückgang der gehandelten Tiere am Schlachtviehmarkt sinken die Kosten und Entschädigungen.

8400 Tourismus: Der Lohnaufwand im Bereich Tourismus fällt aufgrund der coronabedingten Kurzarbeit tiefer aus als budgetiert.



9 Finanzen und Steuern

	Jahresrechnung 2020		Budget 2020		Jahresrechnung 2019	
	Aufwand	Ertrag	Aufwand	Ertrag	Aufwand	Ertrag
Nettoergebnis	2'038'208.01	7'881'837.11	1'532'950.00	7'841'500.00	3'638'452.89	9'772'393.06
	5'843'629.10		6'308'550.00		6'133'940.17	

Das Nettoergebnis der Funktion 9 *Finanzen und Steuern* schliesst mit einer Budgetabweichung von CHF 464'920.90 ab.

9100 Allgemeine Gemeindesteuern: Der Steuerertrag der natürlichen Personen ist gegenüber dem Budget um rund CHF 348'000 höher. Bei den juristischen Personen ist der Steuerertrag dagegen rund CHF 100'000 tiefer als erwartet. Es wird angenommen, dass sich die Covid-19 Pandemie für einzelne Wirtschaftszweige und Branchen stark negativ auswirken wird. Es sind massiv sinkende Unternehmensgewinne und tiefere Einkommen zu erwarten. Die im 2020 gestellten Ratenrechnungen basieren noch auf früheren Steuerdaten. Das bedeutet, dass die per 31.12.2020 in der Jahresrechnung verbuchten Steuererträge tendenziell höher sind als die definitiv geschuldeten Steuern für das Steuerjahr 2020. Gemäss Weisung des Amtes für Gemeinden und Raumordnung vom Dezember 2020 dürfen aber keine Rückstellungen für allfällige Rückerstattungen gemacht werden. Ebenso sind keine aktiven und passiven Rechnungsabgrenzungen zulässig.

9101 Sondersteuern: Die nicht vorhersehbaren Steuereinnahmen der Grundstückgewinnsteuern und Sonderveranlagungen sind um CHF 31'000 tiefer als erwartet.

9102 Liegenschaftssteuern: Die allgemeine Neubewertung AN20 der Grundstücke führte zu einer Erhöhung der amtlichen Werte. Dies wirkt sich direkt auf einen höheren Ertrag bei den Liegenschaftssteuern aus (Mehrertrag CHF 102'535.05).

9300 Finanz- und Lastenausgleich: Die für die Gemeinde Diemtigen wichtigen Erträge aus dem Finanz- und Lastenausgleich sind gegenüber dem Budget um CHF 102'000.00 tiefer.

9630 Liegenschaften des Finanzvermögens: Die Liegenschaften des Finanzvermögens der Gemeinde sind mit dem Faktor 1.4 des amtlichen Wertes bewertet. Die allgemeine Neubewertung AN20 hatte deshalb weitreichende Auswirkungen. Bei zwei Grundstücken (Altes Schulhaus Oey und Sporthalle) sank der amtliche Wert und es erfolgt eine Abwertung von CHF 254'100. Dieser Betrag konnte aufgrund der gesetzlichen Bestimmungen der Neubewertungsreserve aus dem Übergang auf HRM2 entnommen werden. Bei allen übrigen Grundstücken stieg der amtliche Wert und die Buchwerte mussten entsprechend angepasst werden. Dies führte zu einer Marktwertanpassung von CHF 1'237'250.30, welche mangels anderer reglementarischer Bestimmungen vollumfänglich erfolgswirksam ist. Die Zukunft wird zeigen, ob die nun höheren Buchwerte auch den effektiv zu erzielenden Verkaufspreisen entsprechen.

9900 Systembedingte zusätzliche Abschreibungen: Nach Art. 84 + 85 der Gemeindeverordnung mussten keine systembedingten zusätzlichen Abschreibungen vorgenommen werden, da die ordentlichen Abschreibungen im Allgemeinen Haushalt höher als die Nettoinvestitionen sind.



4.2 Investitionsrechnung

	Jahresrechnung 2020		Budget 2020		Jahresrechnung 2019	
	Ausgaben	Einnahmen	Ausgaben	Einnahmen	Ausgaben	Einnahmen
0 Allgemeine Verwaltung	46'028.05	-	65'000.00	-	15'687.25	-
Nettoausgaben/-einnahmen		46'028.05		65'000.00		15'687.25
1 Öffentliche Ordnung und Sicherheit	112'870.60	35'976.00	60'000.00	-	328'062.41	-
Nettoausgaben/-einnahmen		76'894.60		60'000.00		328'062.41
2 Bildung	225'153.60	-	243'000.00	-	198'027.90	164'065.10
Nettoausgaben/-einnahmen		225'153.60		243'000.00		33'962.80
3 Kultur, Sport, Freizeit, Kirche	-	-	-	-	-	-
Nettoausgaben/-einnahmen						
4 Gesundheit	-	-	-	-	3'100.00	-
Nettoausgaben/-einnahmen						3'100.00
5 Soziale Sicherheit	-	-	-	-	-	-
Nettoausgaben/-einnahmen						
6 Verkehr	407'392.50	143'033.15	1'000'000.00	45'000.00	969'285.40	88'992.60
Nettoausgaben/-einnahmen		264'359.35		955'000.00		880'292.80
7 Umweltschutz und Raumordnung	55'259.10	120'922.85	71'000.00	-	66'143.92	17'720.10
Nettoausgaben/-einnahmen	65'663.75			71'000.00		48'423.82
8 Volkswirtschaft	-	5'000.00	-	-	-	5'000.00
Nettoausgaben/-einnahmen	5'000.00				5'000.00	
9 Finanzen und Steuern	304'932.00	846'703.85	10'000.00	-	275'777.80	1'580'306.88
Nettoausgaben/-einnahmen	541'771.85			10'000.00	1'304'529.08	



5 Sachgruppen

5.1 Erfolgsrechnung

	Jahresrechnung 2020		Budget 2020		Jahresrechnung 2019	
	Aufwand	Ertrag	Aufwand	Ertrag	Aufwand	Ertrag
AUFWAND						
30 Personalaufwand	2'816'207.65		2'948'820.00		2'799'762.60	
31 Sach- und übriger Aufwand	2'346'094.58		2'800'750.00		2'721'733.16	
33 Abschreibungen Verwaltungsvermögen	1'087'601.20		1'082'800.00		1'057'592.40	
34 Finanzaufwand	487'575.31		222'600.00		1'815'741.11	
35 Einlagen in Fonds und Spezialfinanzierungen	256'557.87		260'000.00		333'600.00	
36 Transferaufwand	3'724'985.79		3'929'100.00		3'778'461.51	
37 Durchlaufende Beiträge	-		-		-	
38 Ausserordentlicher Aufwand	406'540.00		160'000.00		616'862.56	
39 Interne Verrechnungen	16'830.00		14'400.00		16'880.00	
3 TOTAL AUFWAND	11'142'392.40	-	11'418'470.00	-	13'140'633.34	-
ERTRAG						
40 Fiskalertrag		5'208'618.50		4'838'100.00		5'043'396.15
41 Regalien und Konzessionen		86'566.70		75'000.00		80'089.00
42 Entgelte		1'407'226.03		1'413'850.00		1'802'977.83
43 Verschiedene Erträge		347.50		600.00		1'195.10
44 Finanzertrag		1'554'758.45		310'100.00		526'180.90
45 Entnahmen aus Fonds u. Spez.finanzeungen		8'032.00		10'100.00		98'856.54
46 Transferertrag		4'587'421.18		4'403'800.00		4'431'306.21
47 Durchlaufende Beiträge		-		-		-
48 Ausserordentlicher Ertrag		313'971.96		30'200.00		1'898'549.53
49 Interne Verrechnungen		16'830.00		14'400.00		16'880.00
4 TOTAL ERTRAG	-	13'183'772.32	-	11'096'150.00	-	13'899'431.26
ABSCHLUSS						
90 Abschluss Erfolgsrechnung	2'041'379.92			322'320.00	758'797.92	
9 ABSCHLUSS GESAMTHAUSHALT	2'041'379.92	-	-	322'320.00	758'797.92	-
	13'183'772.32	13'183'772.32	11'418'470.00	11'418'470.00	13'899'431.26	13'899'431.26



5.2 Investitionsrechnung

	Jahresrechnung 2020		Budget 2020		Jahresrechnung 2019	
	Ausgaben	Einnahmen	Ausgaben	Einnahmen	Ausgaben	Einnahmen
AUSGABEN						
50 Sachanlagen	530'796.45		1'025'000.00		1'436'121.56	
51 Investitionen auf Rechnung Dritter	14'571.45		65'000.00		8'786.10	
52 Immaterielle Anlagen	180'562.70		190'000.00		6'501.10	
54 Darlehen	-		-		-	
55 Beteiligungen und Grundkapitalien	-		-		3'100.00	
56 Eigene Investitionsbeiträge	120'773.25		169'000.00		125'798.12	
57 Durchlaufende Investitionsbeiträge	-				-	
5 TOTAL AUSGABEN	846'703.85	-	1'449'000.00	-	1'580'306.88	-
EINNAHMEN						
60 Übertrag von Sachanlagen in das Finanzvermögen		-		-		4'017.60
61 Rückerstattungen		103'343.15		-		-
62 Abgang immaterielle Anlagen		-		-		-
63 Investitionsbeiträge für eigene Rechnung		196'588.85		45'000.00		266'760.20
64 Rückstellung von Darlehen		5'000.00		-		5'000.00
65 Übertrag von Beteiligung		-		-		-
66 Rückzahlung eigener Investitionsbeiträge		-		-		-
67 Durchlaufende Investitionsbeiträge		-		-		-
6 TOTAL EINNAHMEN	-	304'932.00	-	45'000.00	-	275'777.80
59 Übertrag an Bilanz	304'932.00		45'000.00		275'777.80	
69 Übertrag an Bilanz		846'703.85		1'449'000.00		1'580'306.88
Nettoinvestitionen	541'771.85		1'404'000.00		1'304'529.08	



6 Geldflussrechnung

Bezeichnung	CHF	CHF
	2020	2019
Geldfluss aus betrieblicher Tätigkeit		
Ertragsüberschuss / (-) Aufwandüberschuss	1'757'830.65	314'003.52
Abschreibungen Verwaltungsvermögen	1'084'356.45	1'054'347.65
Abschreibungen Investitionsbeiträge	23'249.95	18'052.80
Einlagen in das Eigenkapital	406'540.00	616'862.56
(-) Entnahmen aus dem Eigenkapital	-313'971.96	-1'898'549.53
Verluste aus Verkauf Finanzanlagen FV und Übertragung Finanzanlagen FV ins VV / (-) Gewinne aus Verkauf Finanzanlagen FV	0.00	822.61
Verluste aus Verkauf Sachanlagen FV und Übertragung Sachanlagen FV ins VV / (-) Gewinne aus Verkauf Sachanlagen FV	0.00	1'375'702.00
(-) Wertberichtigungen Anlagen FV / Wertberichtigungen Anlagen FV	-983'150.30	-24'982.40
Wertberichtigungen Darlehen/Beteiligungen VV	0.00	0.00
(-) Aufwertung VV	0.00	0.00
Abnahme/(-) Zunahme Forderungen	225'253.80	-253'084.34
(-) Zunahme/Abnahme Vorräte	-17'689.00	0.00
(-) Zunahme/Abnahme aktive Rechnungsabgrenzungen	-24'489.90	-7'182.45
(-) Abnahme/Zunahme Laufende Verbindlichkeiten	-356'799.06	62'237.05
(-) Abnahme/Zunahme kurzfr. Rückstellungen	0.00	0.00
Zunahme/(-) Abnahme passive Rechnungsabgrenzungen	1'034.96	-209'447.40
(-) Abnahme/Zunahme langfr. Rückstellungen	-83'608.95	19'560.45
Zunahme/(-) Abnahme übrige Spezialfinanzierungen	13'944.87	-571.09
Geldfluss aus betrieblicher Tätigkeit Einwohnergemeinde (allg. Haushalt)	1'732'501.51	1'067'771.43



Geldfluss Abwasserentsorgung		
Ertragsüberschuss / (-) Aufwandüberschuss	232'469.67	458'441.54
Abschreibungen Verwaltungsvermögen	3'244.75	3'244.75
Abschreibungen Investitionsbeiträge	4'787.25	4'059.70
(-) Aufwertung VV	0.00	0.00
Abnahme/(-) Zunahme Forderungen	38'749.87	-30'581.69
Abnahme/(-) Zunahme aktive Rechnungsabgrenzungen	0.00	0.00
Abnahme/(-) Zunahme Vorräte	0.00	0.00
(-) Abnahme/Zunahme Laufende Verbindlichkeiten	-51'347.15	7'660.70
(-) Abnahme/Zunahme passive Rechnungsabgrenzungen	0.00	0.00
Zunahme/(-) Abnahme Vorfinanzierung Werterhalt	234'581.00	235'314.55
(-) Abnahme/Zunahme übrige Vorfinanzierungen	0.00	0.00
Geldfluss aus betrieblicher Tätigkeit Abwasserentsorgung	462'485.39	678'139.55
Geldfluss Abfall		
Ertragsüberschuss / (-) Aufwandüberschuss	22'918.11	17'330.50
Abschreibungen Verwaltungsvermögen	0.00	0.00
Abschreibungen Investitionsbeiträge	0.00	0.00
(-) Aufwertung VV	0.00	0.00
Abnahme/(-) Zunahme Forderungen	1'943.60	1'553.34
Abnahme/(-) Zunahme aktive Rechnungsabgrenzungen	0.00	0.00
Abnahme/(-) Zunahme Vorräte	423.81	-2'944.08
(-) Abnahme/Zunahme Laufende Verbindlichkeiten	-2'339.10	-1'105.90
(-) Abnahme/Zunahme passive Rechnungsabgrenzungen	0.00	0.00
(-) Abnahme/Zunahme Vorfinanzierungen	0.00	0.00
Geldfluss aus betrieblicher Tätigkeit Abfall	22'946.42	14'833.86



Geldfluss Naturpark		
Ertragsüberschuss / (-) Aufwandüberschuss	28'161.49	-30'977.64
Abschreibungen Verwaltungsvermögen	0.00	0.00
Abschreibungen Investitionsbeiträge	0.00	0.00
(-) Aufwertung VV	0.00	0.00
Abnahme/(-) Zunahme Forderungen	0.00	0.00
Abnahme/(-) Zunahme aktive Rechnungsabgrenzungen	0.00	0.00
Abnahme/(-) Zunahme Vorräte	0.00	0.00
(-) Abnahme/Zunahme Laufende Verbindlichkeiten	0.00	0.00
(-) Abnahme/Zunahme passive Rechnungsabgrenzungen	0.00	0.00
(-) Abnahme/Zunahme Vorfinanzierungen	0.00	0.00
Geldfluss aus betrieblicher Tätigkeit Naturpark	28'161.49	-30'977.64
Geldfluss aus betrieblicher Tätigkeit Gemeindebetriebe	513'593.30	661'995.77
Total Geldfluss aus betrieblicher Tätigkeit	2'246'094.81	1'729'767.20



Geldfluss aus Investitionstätigkeit		
Zahlungen für Nettoinv. Sachanlagen + Immat. Anlagen+ Investitionsbeiträge VV	-546'771.85	-700'875.97
(-) Auszahlungen für Darlehen/Beteiligungen VV	0.00	-3'100.00
Einzahlung für Darlehen/Beteiligungen VV	5'000.00	5'000.00
(-) Kauf Sachanlagen FV	0.00	0.00
Verkauf Sachanlagen FV	0.00	1'019'700.00
(-) Investitionen Sachanlagen FV	0.00	0.00
(-) Kauf kurzfristige Finanzanlagen FV	0.00	0.00
Verkauf kurzfristige Finanzanlagen FV	0.00	0.00
(-) Kauf langfristige Finanzanlagen FV	0.00	0.00
Verkauf langfristige Finanzanlagen FV	0.00	1'000.00
Geldfluss aus Investitionstätigkeit Einwohnergemeinde (allg. Haushalt)	-541'771.85	321'724.03
Geldfluss Abwasserentsorgung		
Zahlungen für Nettoinvestitionen VV Abwasserentsorgung	0.00	-3'322.17
Geldfluss aus Investitionstätigkeit Abwasserentsorgung	0.00	-3'322.17
Geldfluss Abfall		
Zahlungen für Nettoinvestitionen VV Abfall	0.00	0.00
Geldfluss aus Investitionstätigkeit Abfall	0.00	0.00
Geldfluss Naturpark		
Zahlungen für Nettoinvestitionen VV Naturpark	0.00	0.00
Geldfluss aus Investitionstätigkeit Naturpark	0.00	0.00
Geldfluss aus Investitionstätigkeit Gemeindebetriebe	0.00	-3'322.17

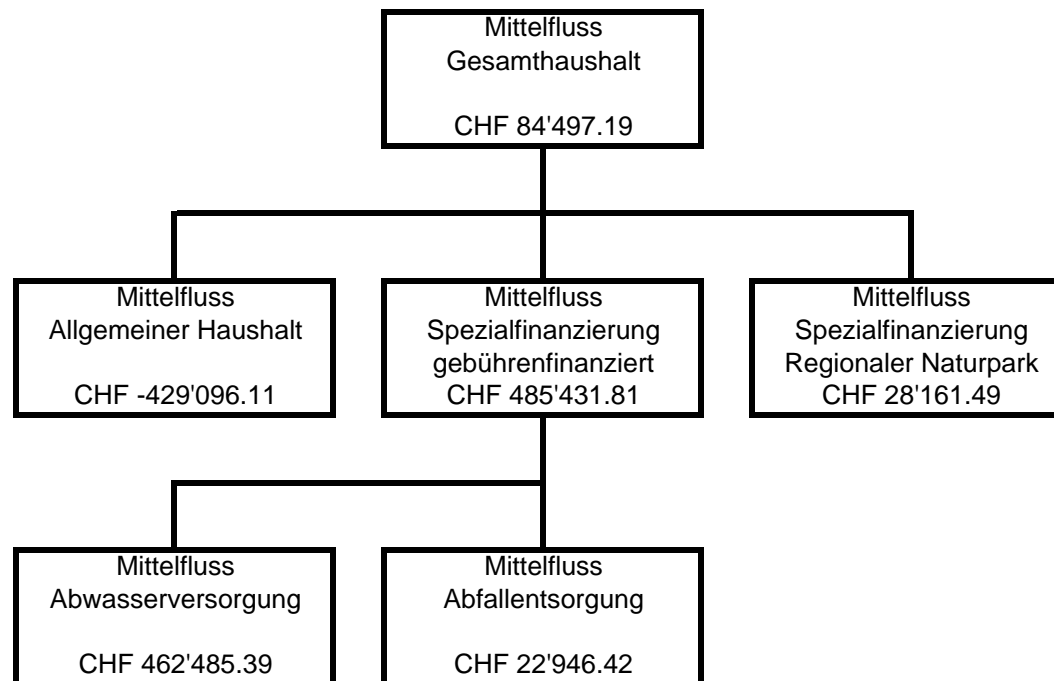


Total Geldfluss aus Investitionstätigkeit	-541'771.85	318'401.86
Geldfluss aus Finanzierungstätigkeit		
Zunahme/ (-) Abnahme Kontokorrente mit Dritten	436'886.83	-494'166.55
Aufnahme kurzfristige Finanzverbindlichkeiten	2'000'000.00	5'095'800.00
(-) Rückzahlung kurzfristige Finanzverbindlichkeiten	-4'047'700.00	-3'048'100.00
Aufnahme langfristige Finanzverbindlichkeiten	0.00	0.00
(-) Rückzahlung langfristige Finanzverbindlichkeiten	0.00	-2'095'800.00
(-) Abnahme/Zunahme Stiftungen, Legate, Zuwendungen im FK sowie Fonds im FK	-9'012.60	-129'520.77
Geldfluss aus Finanzierungstätigkeit Einwohnergemeinde (allg. Haushalt)	-1'619'825.77	-671'787.32
Total Geldfluss (alle)	84'497.19	1'376'381.74
Bestand Flüssige Mittel und kurzfristige Geldanlagen 1.1.	3'655'691.44	2'279'309.70
Bestand Flüssige Mittel und kurzfristige Geldanlagen 31.12.	3'740'188.63	3'655'691.44
<i>Kontrollrechnung: Differenz</i>	<i>0.00</i>	<i>0.00</i>



Die Geldflussrechnung zeigt, wie sich die flüssigen Mittel und die kurzfristigen Geldanlagen aufgrund von Ein- und Auszahlungen in der Berichtsperiode verändert haben. Der Geldfluss zeigt die Leistungsfähigkeit der Gemeinde. Der erwirtschaftete Cashflow (Mittelzufluss) beträgt gesamthaft CHF 84'497.19.

Die Aufteilung in die einzelnen Bereiche (Allgemeiner Haushalt / Spezialfinanzierungen) zeigt auf, ob die Geldflüsse der jeweiligen betrieblichen Tätigkeit ausreichen, um die Geldabflüsse aus den entsprechenden Investitionstätigkeiten abzudecken. Aus dem Allgemeinen Haushalt (steuerfinanzierter Haushalt) resultiert ein Geldabfluss von gesamthaft CHF 429'096.11, welcher auf die Investitionstätigkeit zurückzuführen ist. Die Spezialfinanzierungen weisen einen positiven Geldfluss auf.





7 Finanzkennzahlen

7.1 Gesamthaushalt

Kennzahl	2020 Wert	Ø 5 Jahre Wert	Kommentar / Interpretation
Nettoverschuldungsquotient (NVQ)	-104.8%	-44.3%	Nettoschuld in % des Fiskalertrages (inkl. Finanzausgleich) Gibt an, welcher Anteil der direkten Steuern der natürlichen und juristischen Personen +/- Finanzausgleich erforderlich wäre, um die Nettoschulden zu tilgen. Richtwert: 100% = gut
Selbstfinanzierungsgrad (SFG)	645.7%	219.7%	Selbstfinanzierung in % der Nettoinvestitionen Der Selbstfinanzierungsgrad gibt Antwort auf die Frage, wie weit die Investitionen aus selbst erarbeiteten Mitteln bezahlt werden können. Richtwert: > 100% ideal
Zinsbelastungsanteil (ZBA)	-0.1%	0.1%	Nettozinsen in % des Laufenden Ertrages Der Zinsbelastungsanteil sagt aus, wie stark der Laufende Ertrag durch den Zinsendienst belastet ist. Je tiefer der Wert, desto grösser der Handlungsspielraum. Richtwert: 0-4% gut
Bruttoverschuldungsanteil (BVA)	47.5%	71.2%	Bruttoschuld in % des Laufenden Ertrages Die Bruttoverschuldung informiert über das Mass der Verschuldung einer Gemeinde. Richtwert: < 50% = sehr gut
Investitionsanteil (INA)	8.5%	21.5%	Bruttoinvestitionen in % der Gesamtausgaben Der Investitionsanteil informiert über das Mass der Investitionstätigkeit einer Gemeinde. Aussage: < 10% = schwache Investitionstätigkeit
Kapitaldienstanteil (KDA)	8.5%	7.3%	Kapitaldienst in % des Laufenden Ertrages. Der Kapitaldienstanteil informiert darüber, wie stark der Laufende Ertrag durch Zinsendienst und Abschreibungen belastet ist. Richtwert: < 5% = geringe Belastung
Nettoschuld in Franken pro Einwohner (N/EW)	CHF -3'348.00	CHF -739.00	Die Nettoschuld pro Einwohner wird als Gradmesser für die Verschuldung verwendet. Ein negativer Wert entspricht einem Nettovermögen pro Einwohner.
Selbstfinanzierungsanteil (SFA)	26.7%	22.5%	Selbstfinanzierung in % des Laufenden Ertrages. Der Selbstfinanzierungsanteil gibt Auskunft über die finanzielle Leistungsfähigkeit unserer Gemeinde. Je höher der Wert, desto grösser ist der Spielraum für den Schuldenabbau oder die Finanzierung von Investitionen und deren Folgekosten. Richtwert: 10-20% = mittel
Nettozinsbelastungsanteil (NZB)	-20.1%	-32.8%	Finanzaufwand netto in % des Steuerertrages Diese Kennzahl gibt an, welcher Anteil des Steuerertrags der Gemeinde für die Verzinsung der Schulden aufgewendet werden muss. Richtwert 0-4% = Sehr tiefe Belastung
Massgeb. Eigenkapital pro Einwohner (MEK/EW)	CHF 6'985.96	CHF 5'342.00	Diese Kennzahl ist eine Vergleichsgrösse und wird im Zusammenhang mit dem Finanzausgleich verwendet.



7.2 Allgemeiner Haushalt

Kennzahl	Jahresrechnung 2020 Wert	Ø 5 Jahre Wert	Kommentar / Interpretation
Selbstfinanzierungsgrad (SFG)	546.0%	187.0%	Selbstfinanzierung in % der Nettoinvestitionen Der Selbstfinanzierungsgrad gibt Antwort auf die Frage, wie weit die Investitionen aus selbst erarbeiteten Mitteln bezahlt werden können. Richtwert: >100% ideal.
Bilanzüberschussquotient (BÜQ)	98.4%	62.8%	Bilanzüberschuss in % des Fiskalertrages (inkl. Finanzausgleich) Nach Gemeindegrösse abgestufte Mindestausstattung des Eigenkapitals (Bilanzüberschuss) zur Abdeckung von Aufwandüberschüssen, zum Schutz vor einem Bilanzfehlbetrag sowie zur Verstärkung der Risikofähigkeit. Richtwert: >60 % Gemeinden unter 2'000 Einwohner.

7.3 Spezialfinanzierung Abwasser

Kennzahl	Jahresrechnung 2020 Wert	Ø 5 Jahre Wert	Kommentar / Interpretation
Selbstfinanzierungsgrad (SFG)	100.0%	4471.8%	Selbstfinanzierung in % der Nettoinvestitionen Der Selbstfinanzierungsgrad gibt Antwort auf die Frage, wie weit die Investitionen aus selbst erarbeiteten Mitteln bezahlt werden können. Richtwert: > 100% ideal
Kostendeckungsgrad (KDG)	159.9%	149.9%	Aufwand in % des Ertrages Der Kostendeckungsgrad gibt Antwort auf die Frage, wie weit der Aufwand aus selbst erarbeiteten Erträgen gedeckt ist. >100% = Ertragsüberschuss
Werthaltungsquote (WEQ)	11.1%	9.9%	Bestand Werterhalt in % des Wiederbeschaffungswertes Diese Kennzahl gibt das Verhältnis von Werterhalt zu Wiederbeschaffungswerten bei Wasser und Abwasser an, da die Gesetzgebung die Möglichkeit vorsieht, die Einlagen in den Werterhalt zu reduzieren bzw. ganz auszusetzen, sobald der Bestand Werterhalt 25 % der Wiederbeschaffungswerte erreicht oder überschritten hat.



7.4 Spezialfinanzierung Abfall

Kennzahl	Jahresrechnung 2020 Wert	Ø 5 Jahre Wert	Kommentar / Interpretation
Selbstfinanzierungsgrad (SFG)	100.0%	100.0%	Selbstfinanzierung in % der Nettoinvestitionen Der Selbstfinanzierungsgrad gibt Antwort auf die Frage, wie weit die Investitionen aus selbst erarbeiteten Mitteln bezahlt werden können. Richtwert: > 100% ideal.
Kostendeckungsgrad (KDG)	108.1%	108.1%	Aufwand in % des Ertrages Der Kostendeckungsgrad gibt Antwort auf die Frage, wie weit der Aufwand aus selbst erarbeiteten Erträgen gedeckt ist. >100% = Ertragsüberschuss

7.5 Spezialfinanzierung Regionaler Naturpark Diemtigtal

Kennzahl	Jahresrechnung 2020 Wert	Ø 5 Jahre Wert	Kommentar / Interpretation
Selbstfinanzierungsgrad (SFG)	100.0%	74.8%	Selbstfinanzierung in % der Nettoinvestitionen Der Selbstfinanzierungsgrad gibt Antwort auf die Frage, wie weit die Investitionen aus selbst erarbeiteten Mitteln bezahlt werden können. Richtwert: >100% ideal
Kostendeckungsgrad (KDG)	102.0%	101.6%	Aufwand in % des Ertrages Der Kostendeckungsgrad gibt Antwort auf die Frage, wie weit der Aufwand aus selbst erarbeiteten Erträgen gedeckt ist. > 100% = Ertragsüberschuss



8 Antrag der Exekutive

Der Gemeinderat Diemtigen hat die vorliegende Jahresrechnung 2020 mit allen Bestandteilen an seiner Sitzung vom 3. Mai 2021 beschlossen und wie folgt verabschiedet:

ERFOLGSRECHNUNG

Aufwand Gesamthaushalt	CHF	11'125'562.40
Ertrag Gesamthaushalt	CHF	13'166'942.32
Aufwand-/Ertragsüberschuss Gesamthaushalt	CHF	<u>2'041'379.92</u>

davon:

Aufwand Allgemeiner Haushalt	CHF	9'111'501.81
Ertrag Allgemeiner Haushalt	CHF	10'869'332.46
Aufwand-/Ertragsüberschuss Allgemeiner Haushalt	CHF	<u>1'757'830.65</u>

Aufwand Abwasserentsorgung	CHF	388'213.18
Ertrag Abwasserentsorgung	CHF	620'682.85
Aufwand-/Ertragsüberschuss Abwasserentsorgung	CHF	<u>232'469.67</u>

Aufwand Abfall	CHF	214'129.24
Ertrag Abfall	CHF	237'047.35
Aufwand-/Ertragsüberschuss Abfall	CHF	<u>22'918.11</u>

Aufwand Regionaler Naturpark Diemtigtal	CHF	1'411'718.17
Ertrag Regionaler Naturpark Diemtigtal	CHF	1'439'879.66
Aufwand-/Ertragsüberschuss Regionaler Naturpark Diemtigtal	CHF	<u>28'161.49</u>

**INVESTITIONSRECHNUNG**

Ausgaben	CHF	846'703.85
Einnahmen	CHF	304'932.00
Nettoinvestitionen	CHF	<u>541'771.85</u>

NACHKREDITE

gemäss Ziffer 1.1.6		
davon gebunden	CHF	987'298.39
davon GR Kompetenz	CHF	393'262.27
davon zu beschliessen durch die Gemeindeversammlung	CHF	-
Total	CHF	<u>1'380'560.66</u>

Den Stimmberechtigten wird beantragt, die Jahresrechnung 2020 zu genehmigen.

Diemtigen, 3. Mai 2021

Finanzverwaltung Diemtigen

Gemeinderat Diemtigen

Olivia Küng, Gemeinderätin
Ressortvorsteherin Finanzen

Beatrice Siegenthaler
Finanzverwalterin a.i.

Marcel Klossner
Gemeinderatspräsident

David Abrecht
Gemeindeschreiber



9 Bestätigungsbericht



10 Genehmigung der Jahresrechnung

Die Stimmberechtigten der Einwohnergemeinde Diemtigen haben die Jahresrechnung 2020 am 13. Juni gemäss dem vorstehenden Antrag des Gemeinderates vom 3. Mai 2021 genehmigt.

Diemtigen, 13. Juni 2021

EINWOHNERGEMEINDE DIEMTIGEN

Jürg Stucki
Gemeindepräsident

David Abrecht
Gemeindeschreiber



11 Anhang

11.1 Regelwerk

11.1.1 Angewendetes Regelwerk

Der Rechnungsabschluss der Gemeinde Diemtigen ist in Übereinstimmung mit den geltenden kantonalen gesetzlichen Grundlagen erstellt worden.

Gemeindegesezt (GG, BSG 170.11)

Gemeindeverordnung (GV, BSG 170.111)

Direktionsverordnung über den Finanzhaushalt der Gemeinden (FHDV, BSG 170.511)

Diese orientieren sich gemäss Art. 70 Absatz 1 GG am Harmonisierten Rechnungslegungsmodell (HRM2) für die Kantone und Gemeinden laut Handbuch der Konferenz der Kantonalen Finanzdirektoren. Die kantonalen Bestimmungen weichen in einzelnen Bereichen von den Empfehlungen des HRM2 ab. Das Amt für Gemeinden und Raumordnung stellt eine Auflistung dieser Ausnahmen zur Verfügung unter www.be.ch/gemeinden > Rubrik Gemeindefinanzen > HRM2 > Praxishilfen.

11.1.2 Bewertung Finanzvermögen

Vermögenswerte im Finanzvermögen werden bilanziert, wenn sie einen künftigen Nutzen erbringen und ihr Wert verlässlich ermittelt werden kann. Sie werden bei erstmaliger Bilanzierung zu Anschaffungs- bzw. Herstellungskosten bilanziert. Entstehen der Gemeinde keine Kosten, wird zum Verkehrswert zum Zeitpunkt des Zugangs bilanziert. Folgebewertungen erfolgen zum Verkehrswert am Bilanzstichtag, wobei eine systematische Neubewertung bei Liegenschaften mit Ausnahme von Baurechten mind. alle fünf Jahre oder bei Änderung des amtlichen Werts, bei allen anderen Vermögenswerten jährlich erfolgt. Die Bilanzwerte sind bei eingetretenen dauerhaften Wertminderungen oder Verlusten sofort zu berichtigen.

Das Finanzvermögen wurde gemäss Anhang 1 zu Art. 81 Abs. 3 Ziffer 3 der Gemeindeverordnung wie folgt bewertet:



Konto	Art des Finanzvermögens	Bewertungs- methode	Letztmalige Bewertung	Buchwert 01.01.2020	Buchwert 31.12.2020
10700.00	SKW-Aktien 203 Stk.	Börsenwert	31.12.2020	172'550.00	172'550.00
10700.01	Raiffeisenbank NST, 1 Anteilschein	Börsenwert	31.12.2020	200.00	200.00
10800.01	Horben, Land - Parz 3236	Amtlicher Wert x 1,4	31.12.2020	2'940.00	2'940.00
10800.02	Entschwil, Weide - Parz. 129	Amtlicher Wert x 1,4	31.12.2020	2'436.00	2'436.00
10800.03	Entschwil, Land - Parz. 2713	Amtlicher Wert x 1,4	31.12.2020	84.00	84.00
10800.04	Schwenden, Land - Parz. 1686	Amtlicher Wert x 1,4	31.12.2020	686.00	686.00
10800.05	Sporthalle, Wald - Parz. 2741	Amtlicher Wert x 1,4	31.12.2020	98.00	98.00
10800.06	Sporthalle, Wald - Parz. 2742	Amtlicher Wert x 1,4	31.12.2020	168.00	168.00
10800.07	Riedern, Land - Parz. 2575	Amtlicher Wert x 1,4	31.12.2020	924.00	924.00
10840.00	Oey, Ansmatte - Parz. 374 ehem. LW-Betrieb und Wohnhaus	Amtlicher Wert x 1,4	31.12.2020	284'054.10	629'622.00
10840.01	Oey, Gemeindehaus - Parz. 3021 Wohnungen und Praxis	Amtlicher Wert x 1,4	31.12.2020	966'243.60	1'707'720.00
10840.02	Pochtenstutz, Splitterschopf	Amtlicher Wert x 1,4	31.12.2020	4'760.00	4'760.00
10840.03	Oey, Altes Schulhaus - Parz. 3197	Amtlicher Wert x 1,4	31.12.2020	566'720.00	496'160.00
10840.07	Riedern, Wohnhaus - Parz. 134	Amtlicher Wert x 1,4	31.12.2020	664'986.00	756'126.00
10840.08	Entschwil, MZG - Parz. 3025-005 ehem. Kindergarten UG/EG	Amtlicher Wert x 1,4	31.12.2020	407'498.00	458'304.00
10840.10	Schwenden, Wohnhaus - Parz.1686 ehem. Schul- und Wohnhaus	Amtlicher Wert x 1,4 Amtlicher Wert x 1,4	31.12.2020 31.12.2020	1'122'940.00	1'122'940.00
10840.11	Sporthalle, STWE-Tennishalle - Parz. 3003-001	Amtlicher Wert x 1,4	31.12.2020	1'661'100.00	1'477'560.00
10840.12	Sporthalle, STWE-Personalzimmer EG - Parz. 3003-003	Amtlicher Wert x 1,4 Amtlicher Wert x 1,4	31.12.2020	139'860.00	143'080.00
18040.13	Sporthalle, STWE-Personalzimmer 1.OG - Parz. 3003-004	Amtlicher Wert x 1,4 Amtlicher Wert x 1,4	31.12.2020	211'540.00	216'580.00



11.1.3 Bewertung Verwaltungsvermögen

Vermögenswerte im Verwaltungsvermögen werden bilanziert, wenn sie einen künftigen mehrjährigen öffentlichen Nutzen hervorbringen und ihr Wert verlässlich ermittelt werden kann. Sie werden zu Anschaffungs- bzw. Herstellkosten nach der Nettomethode bilanziert und nach der definierten Nutzungsdauer linear abgeschrieben. Entstehen der Gemeinde keine Kosten, wird zum Verkehrswert zum Zeitpunkt des Zugangs bilanziert. Die Bilanzwerte sind bei eingetretenen dauerhaften Wertminderungen oder Verlusten sofort zu berichtigen. Die geltenden Anlagekategorien und Nutzungsdauern sind in Anhang 2 GV umschrieben.

11.1.4 Aktivierungsgrenzen

Allgemeiner Haushalt CHF 10'000
 Spezialfinanzierung Wasserversorgung CHF 10'000
 Spezialfinanzierung Abwasserentsorgung CHF 10'000

11.1.5 Bestehendes Verwaltungsvermögen

Das bestehende Verwaltungsvermögen per 01.01.2016 bei Übergang auf HRM2 wird linear über 10 Jahre abgeschrieben. Ebenfalls werden die Verwaltungsvermögen der übernommenen Unterabteilungen (Unterabteilung Diemtigen ist noch nicht übernommen) linear über 10 Jahre abgeschrieben. Davon ausgenommen sind laut den Übergangsbestimmungen von Art. T2-4 der GV vom 16.12.1998 (BGS 170.111):

- Darlehen und Beteiligungen des Verwaltungsvermögens,
- Verwaltungsvermögen, das nach den Vorschriften der besonderen Gesetzgebung abzuschreiben ist,
- Investitionen für Anlagen im Bau und
- das Verwaltungsvermögen im Bereich Abwasser

11.2 Grundlagen der Jahresrechnung

Als Grundlage für die Jahresrechnung 2020 dienen das Budget 2020 und die Vorjahresrechnung 2019.

	Budget 2020	Rechnung 2019
Gemeinderat	28.10.2019	18.05.2020
Bestätigungsbericht Rechnungsprüfungsorgan		28.05.2020
Gemeindeversammlung	28.11.2019	17.09.2020



11.3 Eigenkapitalnachweis

Eigenkapital per 01.01.2020		Veränderungsnachweis				Eigenkapital per 31.12.2020				
SG	CHF	Erhöhung (+) durch		Reduktion (-) durch		SG	CHF			
		SG	CHF	SG	CHF					
29	Eigenkapital		18'285		2'705		322	29	Eigenkapital	20'668
290	Verpflichtungen (+) bzw.		2'091		297		-	290	Verpflichtungen (+) bzw.	2'388
29000	SF Feuerwehr (einseitig)	3510.00	52	4510.00	14	29000	-	29000		66
29002	SF Abwasserentsorgung	9010.00	1'610	9011.00	232	29002	-	29002	SF Abwasserentsorgung	1'842
29003	SF Abfallbeseitigung	9010.30	417	9011.30	23	29003	-	29003	SF Abfallbeseitigung	440
29005	SF Reg. Naturpark D'tal	9010.00	12	9011.00	28	29005	-	29005	SF Reg. Naturpark D'tal	40
293	Vorfinanzierungen		4'324		650		68	293	Vorfinanzierungen	4'906
29300	Allgemeiner Haushalt	3893.00	1'285	4893.00	407	29300	60	29300	Allgemeiner Haushalt	1'632
29302	Abwasserentsorgung Werterhalt	3510.10/3510.50	3'039	4510.00	243	29302	8	29302	Abwasserentsorgung Werterhalt	3'274
294	Reserven		2'305		-		-	294	Reserven	2'305
29400	Zusätz. Abschreibungen	3894.00	2'305	4894.00	-	29400	-	29400	Zusätz. Abschreibungen	2'305
296	Neubewertungsreserve Finanzvermögen		4'572		-		254	296	Neubewertungsreserve Finanzvermögen	4'318
29600	Neubewertungsreserve FV	3896.00	4'572	4896.00	-	29600	254	29600	Neubewertungsreserve FV	4'318
29601	Schwankungsreserve	3896.00	-	4896.00	-	29601	-	29601	Schwankungsreserve	



11.3 Eigenkapitalnachweis

Eigenkapital per 01.01.2020			Veränderungsnachweis				Eigenkapital per 31.12.2020		
SG		CHF	Erhöhung (+) durch		Reduktion (-) durch		SG		CHF
			SG	CHF	SG	CHF			
29	Eigenkapital	18'285		2'705		322	29	Eigenkapital	20'668
290	Verpflichtungen (+) bzw. Vorschüsse (-) gegenüber Spezialfinanzierungen	2'091	Einlagen in SF EK	297	Entnahmen aus SF EK	-	290	Verpflichtungen (+) bzw. Vorschüsse (-) gegenüber Spezialfinanzierungen	2'388
29000	SF Feuerwehr (einseitig)	52	3510.00	14	4510.00	-	29000		66
29002	SF Abwasserentsorgung	1'610	9010.00	232	9011.00	-	29002	SF Abwasserentsorgung	1'842
29003	SF Abfallbeseitigung	417	9010.30	23	9011.30	-	29003	SF Abfallbeseitigung	440
29005	SF Reg. Naturpark D'tal	12	9010.00	28	9011.00	-	29005	SF Reg. Naturpark D'tal	40
293	Vorfinanzierungen	4'324	Einlagen in Vorfinanzierungen EK	650	Entnahmen aus Vorfinanzierungen EK	68	293	Vorfinanzierungen	4'906
29300	Allgemeiner Haushalt	1'285	3893.00	407	4893.00	60	29300	Allgemeiner Haushalt	1'632
29302	Abwasserentsorgung Werterhalt	3'039	3510.10/3510.50	243	4510.00	8	29302	Abwasserentsorgung Werterhalt	3'274
294	Reserven	2'305	Einlagen	-	Entnahmen	-	294	Reserven	2'305
29400	Zusätz. Abschreibungen	2'305	3894.00	-	4894.00	-	29400	Zusätz. Abschreibungen	2'305
296	Neubewertungsreserve Finanzvermögen	4'572	Einlagen	-	Entnahmen	254	296	Neubewertungsreserve Finanzvermögen	4'318
29600	Neubewertungsreserve FV	4'572	3896.00	-	4896.00	254	29600	Neubewertungsreserve FV	4'318
29601	Schwankungsreserve	-	3896.00	-	4896.00	-	29601	Schwankungsreserve	
299	Bilanzüberschuss/-fehlbetrag	4'993	2990 Jahresergebnis Überschuss (+)/Defizit (-)	1'758	2990	-	299	Bilanzüberschuss/-fehlbetrag	6'751

11.4 Rückstellungsspiegel

205 Kurzfristige Rückstellungen

Konto	Bezeichnung	Buchwert 01.01.2020	Veränderung			Buchwert 31.12.2020	Kommentar
			Bildung	Verwendung	Auflösung		
						-	

208 Langfristige Rückstellungen

Konto	Bezeichnung	Buchwert 01.01.2020	Veränderung			Buchwert 31.12.2020	Kommentar
			Bildung	Verwendung	Auflösung		
20830.00	Unwetterrückstellung Horbodenbrücke	103'343.15		-103'343.15		-	
20850.00	Rückstellung StWEG Gemeinde / Post	52'847.25	4'734.20			57'581.45	
20850.50	Erneuerungsfonds StWEG Entschwil	33'052.45	5'000.00			38'052.45	
20850.52	Erneuerungsfonds StWEG Sporthalle	260'973.35	10'000.00			270'973.35	

Total kurzfristige Rückstellungen

- - - - -

Total langfristige Rückstellungen

450'216.20 19'734.20 -103'343.15 - 366'607.25

Total Rückstellungen

450'216.20 19'734.20 -103'343.15 - 366'607.25



11.5 Beteiligungsspiegel

Beteiligungen (im Sinne der öffentlichen Aufgabenerfüllung)											
Name, Sitz Rechtsform	Tätigkeitsgebiet	Nominalka- pital (100 %)	Eigentumsanteil	Stimmanteil - E: Exekutive - L: Legislative	Wesentliche Beteiligte	Buchwert per 31.12.	Anschaffungs- wert	Wesentliche Beteiligungen der Organisation	Rechnungslegungs- norm; Aussage zur Jahresrechnung	Zahlungsströme Berichtsjahr	Spezifische Risiken
Gemeindeeigene Unternehmen (Anstalten) gem. Art. 64 Abs. 1 Best. b GG											
Keine											
Öffentlich-rechtliche Organisationen der interkommunalen Zusammenarbeit (Gemeindeverbände, Anstalten, etc.)											
Keine											
Juristische Personen des Privatrechts											
AG für Abfallver- wertung, Thun, 125 Aktien	Kehrichtentsorgung	3'400'000.00	< 5.0%		Diverse	1.00			OR	gem. Anlage- buchhaltung	wertberichtigt auf CHF 1.00
Stiftung Wohn- und Pflegeheim Utzigen	Wohn- und Pflege- heim		< 5.0%		Diverse	1.00	100.00		OR	gem. Anlage- buchhaltung	wertberichtigt auf CHF 1.00
Gesundheit Simme Saane GSS AG, 310 Aktien	Gesundheits- versorgung	100'000.00	< 5.0%		Diverse	3'100.00	3'100.00		OR	gem. Anlage- buchhaltung	
Grimmialpberg- bahnen Diemtigtal AG, 23 Namen-	Bergbahn	350'000.00	6.6%		Diverse	1.00	23'000.00		OR	gem. Anlage- buchhaltung	wertberichtigt auf CHF 1.00
Wirihornbahnen AG, 1688 Namen-	Bergbahn	941'000.00	8.9%		Diverse	1.00	1'688'000.00		OR	gem. Anlage- buchhaltung	wertberichtigt auf CHF 1.00
Stockhornbahn AG, 11 Namenaktien	Bergbahn	2'100'000.00	0.5%		Diverse	1.00	11'000.00		OR	gem. Anlage- buchhaltung	wertberichtigt auf CHF 1.00
Springenboden AG, 50 Namenaktien	Skilift	160'000.00	15.6%		Diverse	1.00	25'000.00		OR	gem. Anlage- buchhaltung	wertberichtigt auf CHF 1.00
Gen. Holzenergie- verbund, Oey, 2 Anteilscheine	Holzenergie- verbund		< 5.0%		Diverse	600.00	600.00		OR	gem. Anlage- buchhaltung	
Hallenbad AG, Aeschi, 50 Inhaber- aktien	Hallenbad	1'412'000.00	0.4%		Diverse	1.00	5'000.00		OR	gem. Anlage- buchhaltung	wertberichtigt auf CHF 1.00
Schlachthaus- genossenschaft Diemtigen und Umgebung, 5 Anteil- scheine	Schlachthaus		< 5.0%		Diverse	2'500.00	2'500.00		OR	gem. Anlage- buchhaltung	
National Nord. Skizentrum Kandersteg, 2 Anteilscheine	Skisprunganlage		< 5.0%		Diverse	1.00	500.00		OR	gem. Anlage- buchhaltung	wertberichtigt auf CHF 1.00
Stiftung Schloss Blankenburg, 1 Anteilschein	Denkmalpflege		< 5.0%		Diverse	1.00			OR	gem. Anlage- buchhaltung	wertberichtigt auf CHF 1.00



Beteiligungen (im Sinne der öffentlichen Aufgabenerfüllung)											
Name, Sitz Rechtsform	Tätigkeitsgebiet	Nominalkapital (100 %)	Eigentumsanteil	Stimmanteil - E: Exekutive - L: Legislative	Wesentliche Beteiligte	Buchwert per 31.12.	Anschaffungs- wert	Wesentliche Beteiligungen der Organisation	Rechnungslegungs- norm; Aussage zur Jahresrechnung	Zahlungsströme Berichtsjahr	Spezifische Risiken
Sonderschulheim Sunneschyn Steffisburg Genossenschaft	Sonderschulheim		< 5.0%		Diverse	1.00	1'000.00		OR	gem. Anlage- buchhaltung	wertberichtigt auf CHF 1.00
Mitgliedschaften in einfachen Gesellschaften, Kollektiv- und Kommanditgesellschaften											
Keine											
Vertragliche Beziehungen zur Erfüllung von Gemeindeaufgaben											
Regionaler Sozialdienst Frutigen	Führen des regionalen Sozialdienstes				Adelboden Aeschi b. Spiez Diemtigen Frutigen Kandergrund Kandersteg Krattingen Reichenbach			keine	HRM2	Betriebsbeitrag der nicht lastenaus- gleichberech- tigten Kosten	nach Einwohner- zahlen und nach Verursacher- prinzip
Jugendarbeit Region Niesen Frutigen	Führen der regionalen Jugendarbeit				Diemtigen Frutigen Kandergrund Kandersteg Reichenbach Wimmis			keine	HRM2	Betriebsbeitrag der nicht lastenaus- gleichberech- tigten Kosten	nach Einwohnerzahlen
Sekundarschul- verband Erlenbach	Betrieb Sekundar- schule Erlenbach				Därstetten Diemtigen Erlenbach Oberwil			keine	HRM2	Betriebsbeitrag der nicht lastenaus- gleichberech- tigten Kosten	nach Reglement
Gemeindeverband Abwasseranlagen Simmental	Betrieb Abwasserleitungen Niedersimmental				Därstetten Diemtigen Erlenbach Oberwil			keine	HRM2	Betriebs- und Investitions- beiträge	nach Kostenteiler
ARA Thunersee Gemeindeverband Uetendorf	Abwasser-reinigung				gem. Einzugs- gebiet			keine	HRM2	Betriebs- und Investitions- beiträge	nach Kostenteiler
Gemeindeverband Kulturförderung Frutigen-Nieder- simmental	Kulturförderung				Gemeinden Verwaltungs- kreis Frutigen- Niedersimmen- tal			keine	HRM2	Betriebskosten- beitrag	nach Einwohnerzahlen



Beteiligungen (im Sinne der öffentlichen Aufgabenerfüllung)											
Name, Sitz Rechtsform	Tätigkeitsgebiet	Nominalkapital (100 %)	Eigentumsanteil	Stimmanteil - E: Exekutive - L: Legislative	Wesentliche Beteiligte	Buchwert per 31.12.	Anschaffungs- wert	Wesentliche Beteiligungen der Organisation	Rechnungslegungs- norm; Aussage zur Jahresrechnung	Zahlungsströme Berichtsjahr	Spezifische Risiken
Regionale Tierkörpersammelstelle Burgholz, Oey	Tierkörpersammelstelle				Diemtigen Erlenbach Oberstocken Reutigen Spiez Wimmis Zwieselberg			keine	HRM2	Betriebskostenbeitrag	nach Verteilschlüssel
Mani Trans	Abfallentsorgung										
Kunz + Mani	Grüngutentsorgung										



11.6 Gewährleistungsspiegel

Name, Sitz, Rechtsform	Eigentümer wesentliche Miteigentümer	Angaben zu den gesicherten Leistungen (Art, Betrag, Verfall, Zinsangaben, usw.)	Zahlungsströme im Berichtsjahr	Spezifische zusätzliche Angaben
Privatrechtliche Unternehmen (nach OR/ZGB)				
Previs Vorsorge, Bern; Stiftung	Versicherte	Nachschusspflicht bei Unterdeckung Vorsorge- reglement	Prämien	Deckungsgrad per 31.12.20: 105.51%
Schlachthausgenossen- schaft Diemtigen und Umgebung, Oey, Genossenschaft		Zinsloses Darlehen	Amortisation	Jährliche Amortisation - Vollständige Rückzahlung per 31.12.2020
Grimmialpbergbahnen Diemtigtal AG	EWG 6.6 % Diverse 93.4 %	Bürgschaft zur Sicherstellung IH-Darlehen vom 24.05.2005	-	Saldo per 30.06.2020 = CHF 75'000.00
Öffentlich-rechtliche Unternehmen (nach Gemeindegesetz)				
keine				
Öffentlich-rechtliche Verträge				
keine				
Weitere Verpflichtungen (Altlasten, Leasing, usw.)				
Gemeindeanteil Lastenverteilung Sozialhilfe		Anteil 2019 CHF 1'102'863.85		Periodengerechte Abgrenzung fehlt



Anlagespiegel

			107 Finanzanlagen / 108 Finanzvermögen				Total
			107 Finanzanlagen Finanzvermögen	1080 Grundstücke Finanzvermögen	1084 Gebäude Finanzvermögen	1086 Mobilien Finanzvermögen	
Anschaffungskosten	Anlagewert	01.01.2020	172'750.00	8'826.00	6'029'701.70	-	6'211'277.70
	Zuwachs / Zugänge		-	-	-	-	-
	Abgänge		-	-	-	-	-
	Umgliederungen		-	-	983'150.30	-	983'150.30
	Anlagewert	31.12.2020	172'750.00	8'826.00	7'012'852.00	-	7'194'428.00
kumulierte Wertberichtigungen	Stand per	01.01.2020	-	-	-	-	-
	Wertminderungen		-	-	-	-	-
	Aufwertungen		-	-	-	-	-
	Umgliederungen		-	-	-	-	-
	Stand per	31.12.2020	-	-	-	-	-
Buchwerte	Buchwert netto	31.12.2020	172'750.00	8'826.00	7'012'852.00	-	7'194'428.00
	davon Anlagen in Leasing	31.12.2020					
	Versicherungswerte	31.12.2020					



Anlagespiegel

		140 Verwaltungsvermögen Sachanlagen							Total
		1401 Strassen Verkehrswege	1403 Übrige Tiefbauten	1404 Hochbauten	1406 Mobilien	1407 Anlagen im Bau	1409 Übrige Sach- anlagen HRM1		
Anschaffungskosten	Anlagewert	01.01.2020	2'844'984.85	1'203'296.35	6'081'144.00	635'436.62	45'585.61	6'352'917.20	17'163'364.63
	Zuwachs / Zugänge		346'459.90	-205'921.25	94'667.15	138'909.10	22'821.40	-	396'936.30
	Abgänge		-	-	-	-	-	-	-
	Umgliederungen		-	-	2'700.91	-	-39'230.36	-	-36'529.45
	Anlagewert	31.12.2020	3'191'444.75	997'375.10	6'178'512.06	774'345.72	29'176.65	6'352'917.20	17'523'771.48
kumulierte Wertberichtigungen	Stand per	01.01.2020	134'615.65	64'402.60	716'190.00	153'381.90	-	2'523'066.35	3'591'656.50
	Wertminderungen		79'786.15	22'372.10	244'534.20	98'843.25	-	635'291.75	1'080'827.45
	Aufwertungen		-	-	-	-	-	-	-
	Umgliederungen		-	-	-	-	-	-	-
	Stand per	31.12.2020	214'401.80	86'774.70	960'724.20	252'225.15	-	3'158'358.10	4'672'483.95
Buchwerte	Buchwert netto	31.12.2020	2'977'042.95	910'600.40	5'217'787.86	522'120.57	29'176.65	3'194'559.10	12'851'287.53
	davon Anlagen in Leasing	31.12.2020							
	Versicherungswerte	31.12.2020							



Anlagespiegel

		14x Darlehen, Beteiligungen, Invest.beiträge VV				Total	
		142 Darlehen	144 Darlehen	145 Beteiligungen	146 Investitions- beiträge		
Anschaffungskosten	Anlagewert	01.01.2020	5'277.30	24'598.75	6'210.00	495'636.47	531'722.52
	Zuwachs / Zugänge		20'653.60	-	-	129'181.95	149'835.55
	Abgänge		-	-5'000.00	-	-	-5'000.00
	Umgliederungen		36'529.45	-	-	-	36'529.45
	Anlagewert	31.12.2020	62'460.35	19'598.75	6'210.00	624'818.42	713'087.52
kumulierte Wertberichtigungen	Stand per	01.01.2020	2'110.90	-	-	50'176.60	52'287.50
	Wertminderungen		6'773.75	-	-	28'037.20	34'810.95
	Aufwertungen		-	-	-	-	-
	Umgliederungen		-	-	-	-	-
	Stand per	31.12.2020	8'884.65	-	-	78'213.80	87'098.45
Buchwerte	Buchwert netto	31.12.2020	53'575.70	19'598.75	6'210.00	546'604.62	625'989.07
	davon Anlagen in Leasing	31.12.2020					
	Versicherungswerte	31.12.2020					



11.8 Kreditkontrolle

11.8.1 Verpflichtungskreditkontrolle für Investitionen

Konto-Nr.	Kreditbeschluss			Objektbezeichnung	Kreditkontrolle in CHF							
	Organ	Datum	Kreditsumme (brutto)		Kumulierte Ausgaben 01.01.2020	Investitions- ausgaben	Kumulierte Ausgaben 31.12.2020	Kumulierte Einnahmen 01.01.2020	Investitions- einnahmen	Kumulierte Einnahmen 31.12.2020	Saldo	Abrechnungs- datum
0220.5060.01	GR	11.06.2018	24'000.00	Ersatz Server Gemeindeverwaltung	28'139.85		28'139.85			-	-4'139.85	23.11.2020
0220.5200.02	GR	09.07.2018	10'000.00	Internetauftritt / Website	5'277.30		5'277.30			-	4'722.70	23.11.2020
0220.5200.03	GR	20.07.2020	47'000.00	Ersatzbeschaffung Arbeitsstationen Gdeverwaltung		46'028.05	46'028.05					
1400.5290.00	GR	12.06.2017	152'000.00	Rest amtl. Vermessung Diemtigtal	-	21'000.00	21'000.00			-	131'000.00	
1500.5040.01	GV	18.07.2017	750'000.00	Neubau Feuerwehrmagazin / Werkhof, Schwenden	732'313.60	53'015.20	785'328.80			-	-35'328.80	
1610.5660.01	GR	08.05.2017	56'000.00	Beitrag eletr. Trefferanzeige Schiessanl. Schönbühl	56'000.00		56'000.00			-	-	23.11.2020
1621.5040.01	GR	28.10.2019	43'000.00	Ausbau Kommandoposten Gemeindeführungsorgan	2'700.91	38'855.40	41'556.31		35'976.00	35'976.00	1'443.69	
2170.5040.03	GR	08.06.2020	45'000.00	Fassadensanierung Schulanlage Oey		38'772.55	38'772.55				6'227.45	23.11.2020
2170.5060.02	GR	24.04.2017	90'000.00	ICT Schulstandort Wiriehorn	91'901.55		91'901.55			-	-1'901.55	23.11.2020
2170.5620.10	GV	23.05.2017	623'200.00	Energetische Sanierung Sekundarschulhaus Erlenb.	253'400.00	93'500.00	346'900.00			-	276'300.00	
2198.5200.00	GR	20.04.2020	97'000.00	ICT-Ersatzbeschaffung Schulanlage Oey		92'881.05						
6150.5010.01	GV	19.10.2011	115'000.00	Strassen-Signalisation	99'468.10	1'517.20	100'985.30			-	14'014.70	
6150.5010.02	GR	08.05.2017	71'600.00	Planung Bahnübergang Burgholz	683'095.35	5'003.00	688'098.35			-	-616'498.35	
6150.5010.02	GR	16.03.2015	96'000.00	Landerwerb Parz. 2616	92'230.00		92'230.00			-	3'770.00	
6150.5010.02	GR	16.03.2015	7'000.00	Landerwerb Parz. 3199	-		-			-	7'000.00	
6150.5010.02	GV	23.05.2017	1'200'000.00	Bahnübergang Port-Burgholz	567'735.30		567'735.30	78'749.50		78'749.50	632'264.70	
6150.5010.09	GR	19.01.2015	27'000.00	Proj.kredit Wasserbrücke Zwischenflüh	-		-			-	27'000.00	
6150.5010.06	GV	18.07.2017	640'000.00	Sanierung Strassen Stalden-Hohniesen-Allmiried, Ew	573'819.80		573'819.80	84'975.00		84'975.00	66'180.20	
6150.5010.07	GR	07.12.2015	150'000.00	Industriezone Burgholz, Strassenentwässerung	179'441.60		179'441.60	8'248.10		8'248.10	-29'441.60	
6150.5010.08	GV	03.12.2016	540'000.00	Sanierung Strasse Horboden-Talweid	631'224.25		631'224.25	183'000.00		183'000.00	-91'224.25	
6150.5010.11	GR	23.05.2016	80'000.00	San. Güterweg Riedweidli, Zwischenflüh	42'185.15		42'185.15			-	37'814.85	
6150.5010.12	GR	23.05.2016	163'193.00	San. Güterweg Oeyen-Zußlüh			121'066.95	35'763.00		35'763.00	42'126.05	
6150.5010.18	GV	21.05.2019	230'000.00	Oey, Sanierung Strasse Hasli-Zäunegg	189'812.45	18'937.00	208'749.45		39'690.00	39'690.00	21'250.55	
6150.5010.20	GV	29.05.2018	390'000.00	Deckbelag Kirelstrasse, Entschwil, erneuern	366'776.55		366'776.55	294'294.20		294'294.20	23'223.45	
6150.5010.31	GR	17.06.2019	40'000.00	Diemtigen; Strassenentwässer. / Belagsan. Wilerau	42'698.20		42'698.20			-	-2'698.20	
6150.5010.21	GR	28.12.2017	65'000.00	Übernahme Strassenbeleuchtung	56'017.45		56'017.45			-	8'982.55	23.11.2020
6150.5010.22	GV	28.11.2019	610'000.00	Strassensanierung Schwandmatti-Bächlen	-	213'686.50	213'686.50				396'313.50	
6150.5010.24	GV	28.11.2020	630'000.00	Strassensanierung Rothbadgraben-Spritzenhaus	-		-				630'000.00	
6150.5010.25	GR	20.07.2020	145'000.00	Strassensanierung Angen bis Port	-	148'523.40	148'523.40				-3'523.40	
6150.5010.32	GV	28.11.2020	370'000.00	Strassensanierung Walkenmatte-Rütti	-	304.20	304.20				369'695.80	
6150.5030.01/04	GV	03.12.2016	1'100'000.00	Neubau Horbodenbrücke	808'025.20	4'849.75	812'874.95	272'000.00	103'343.15	375'343.15	287'125.05	
6150.5030.02	GV	26.05.2016	225'000.00	San. Fildrichbrücke, Schwenden	267'840.50		267'840.50	13'075.65		13'075.65	-42'840.50	
6150.5060.01	GR	18.03.2019	42'600.00	Fahrzeug Wegmeister Toyota Hilux			-	4'017.60		4'017.60	42'600.00	23.11.2020
6150.6060.00	GR	14.10.2019	55'000.00	Fahrzeug Wegmeister; Verkauf Muli					51'000.00	51'000.00		23.11.2020
6180.5110.001	GV	23.09.1993	506'015.00	10 %-Beitr. Weggen. Zäunegg-Bruchgeeren	340'000.00		340'000.00			-	166'015.00	
6180.5110.002	GR	24.08.2015	26'300.00	10 %-Beitr. WG Kiley-Galm, Oberberg-Galm	16'921.35		16'921.35			-	9'378.65	14.11.2016
6180.5110.008	GR	07.03.2016	9'900.00	10 %-Beitr. Weggen. Würzi-Alpetli-Grimmi-Nidegg	6'554.90		6'554.90			-	3'345.10	15.10.2018
6180.5110.013	GR	10.07.2017	19'762.00	10 %-Beitr. Weggen. Rütti-Neuenstift-Halten-Meienf.	17'123.25		17'123.25			-	2'638.75	27.12.2018
6180.5110.014	GR	07.08.2017	3'800.00	10 %-Beitr. Zufahrtstr. Schiessp. Kirel, Ramsenwald	2'671.30		2'671.30			-	1'128.70	19.02.2018
6180.5110.015	GR	11.12.2017	1'386.00	10 %-Beitr. Strassensanierung Tschuggen	1'251.15		1'251.15			-	134.85	09.07.2018
6180.5110.016	GR	13.11.2017	2'262.85	10 %-Beitr. Weggen. Enetkirel-Schwarzenberg	4'518.20		4'518.20			-	-2'255.35	21.01.2019
6180.5110.017	GR	26.11.2018	960.00	10 %-Beitr. Waldgemeinde Wattfluh; Maschinenweg	1'018.75		1'018.75			-	-58.75	28.10.2019
6180.5110.018	GR	18.02.2019	2'500.00	10 %-Beitr. Haus-+Feuerstattrechtsbesitzer Entschw.	-	1'374.65	1'374.65				1'125.35	27.12.2019



6180.5110.019	GR	13.11.2017	9'061.00	10 %-Beitr. Witterungsallmendber. Enetkirel; Heitern	7'797.35		7'797.35			-	1'263.65	13.01.2020
6180.5110.020	GR	20.07.2020	22'500.00	10 %-Beitr. Weggen, Rütli-Neuenstift-Halten-Meief.		11'523.55	11'523.55				10'976.45	20.07.2020
6180.5110.021	StrK	05.08.2020	1'630.15	10 %-Beitr. Winterungsallmendberechtigte der Bäuert Enetkirel (San. Str. untere Heitern-Bodenfluh)		1'673.25	1'673.25				-43.10	08.02.2021
620.501.08	GV	24.11.2012	300'000.00	Strassensanierung Lusstutz-Pletschen	220'109.85		220'109.85	123'000.00		123'000.00	79'890.15	
6290.5040.00	SchK	05.11.2019	15'000.00	Buswartehäuschen Sporthalle Wiriehorn (Parz.2667)	14'075.15		14'075.15			-	924.85	12.05.2020
720.503.01	GR	09.02.2015	10'000.00	Wertstoffsammelstelle	2'677.50		2'677.50			-	7'322.50	
7201.5032.01	GR	21.03.2016	85'000.00	Kanalisations-Verlängerung Burgholz	102'688.10		102'688.10	1'263.25		1'263.25	-17'688.10	
7201.5032.02	GR	04.09.2017	99'500.00	Ersatz Kanalisation Ansmatte,	99'098.05		99'098.05			-	401.95	
7201.5130.00	GR	05.10.2015	50'000.00	Neubau Kanalisationsleitung Zelgli	47'133.25		47'133.25			-	2'866.75	
7450.5030.01	GV/GR	27.11.2010	773'000.00	Proj. Steinschlagschutz rote Zone	779'774.45	7'332.25	787'106.70	551'295.90	114'760.10	666'056.00	-14'106.70	
760.589.04	GR	24.06.2013	42'000.00	Schutzdamm Oeyen, Sofortmassnahmen	71'560.65		71'560.65			-	-29'560.65	
7900.5290.00	GR	02.03.2020	47'000.00	Ortsplanungs-Revision Ausscheidung Gewässerraum	36'529.45	20'653.60	57'183.05			-	-10'183.05	
10840.00	GR	30.03.2015	42'000.00	Einzonung Ansmatte	20'208.40		20'208.40			-	21'791.60	



11.8.2 Nachkredite

Konto	Erfolgsrechnung	Rechnung 2020	Budget 2020	Abweichung in CHF	Nachkredit				Begründung > CHF 5'000.00
					gebunden	Kompetenz Gemeinderat	Kompetenz Gmdevers.	Datum	
0	Allgemeine Verwaltung								
0220.3010.50	Abgrenzung Ferien / Überzeit Verwaltungspersonal	10'100.00	-	10'100.00	10'100.00			03.05.2021	Abgrenzung Ferien / Überzeit per 31.12.2020
0220.3091.00	Personalwerbung / Rekrutierung	14915.85	2'000.00	12'915.85		12'915.85		03.05.2021	Stelleninserate Bauverwalter / Steuerregisterführerin / SB Tiefbau und Baubewilligungsverfahren
0220.3132.02	Honorar ext. Verwaltungspersonal	15'589.60	-	15'589.60		15'589.60		03.05.2021	Honorare für externe Unterstützung Vakanzen Bauverwaltung
1	Öffentliche Ordnung und Sicherheit, Verteidigung								
1400.3130.02	DL Dritter für Bauwesen (Kantonsgebühren)	41'640.00	30'000.00	11'640.00		11'640.00		03.05.2021	Vermehrte Bautätigkeit
1500.3300.40	Planmässige Abschr. FW-Magazine	23'151.50	12'500.00	10'651.50	10'651.50			03.05.2021	Höherer Investitionsanteil Fw-Magazin Schwenden
1500.3510.00	Einlage in FW-Spezialfinanzierung	13'944.87	-	13'944.87	13'944.87			03.05.2021	Einlage Ertragsüberschuss in Spezialfinanzierung
2	Bildung								
2110.3611.00	Lehrergehälter Kindergarten	84'985.20	71'000.00	13'985.20	13'985.20			03.05.2021	gemäss Lastenverteilung Lehrerbesezung
2120.3611.00	Lehrergehälter Primarstufe	293'076.05	213'000.00	80'076.05	80'076.05			03.05.2021	gemäss Lastenverteilung Lehrerbesezung
2130.3611.00	Lehrergehälter Sekundarstufe	23'929.00	10'000.00	13'929.00	13'929.00			03.05.2021	gemäss Lastenverteilung Lehrerbesezung
2140.3636.00	Beiträge an priv. Unternehm. (Musikschulen)	32'119.35	23'000.00	9'119.35	9'119.35			03.05.2021	Beiträge an Musikschulen gemäss Dekret
2170.3101.00	Betriebs-/Verbrauchs-/Reinigungsmaterial Oey	19'606.87	12'000.00	7'606.87		7'606.87		03.05.2021	Mehraufwand für Hygienemassnahmen Covid-19-Pandemie
2170.3111.00	Maschinen, Geräte, Werkzeuge Oey	10'450.00	5'000.00	5'450.00		5'450.00		03.05.2021	Ersatz Wäschetrockner / Umbau Schrank
2170.3300.60	Planmässige Abschreibung Schulmobiliar	35'774.80		35'774.80	35'774.80			03.05.2021	Planmässige Abschreibung Mobiliar Schulanlage Wiriehorn
2190.3300.60	Planmässige Abschreibungen Mobilien, Fahrzeuge, Geräte	34'134.45		34'134.45	34'134.45			03.05.2021	Planmässige Abschreibungen Kopiergerät /ICT Schulanlagen
2195.3151.00	Schulbus-Unterhalt	36'248.45	26'000.00	10'248.45		10'248.45		03.05.2021	Mehraufwand für Prüfbereitstellung von 3 Fahrzeugen
6	Verkehr und Nachrichtenübermittlung								
6150.3170.00	Reisekosten und Spesen	16'932.15	5'000.00	11'932.15		11'932.15		03.05.2021	Maschinenentschädigungen zu knapp budgetiert
6150.3300.10	Planmässige Abschreibungen Strassen	79'786.15	72'500.00	7'286.15	7'286.15			03.05.2021	Abschreibungen in Betrieb genommene Strassensanierungen
6150.3300.60	Planmässige Abschreibungen Mobilien, Fahrzeuge, Geräte	5'413.00		5'413.00	5'413.00			03.05.2021	Abschreibungen neues Fahrzeug Wegmeister
7	Umweltschutz und Raumordnung								
7201.3132.00	Ing.honorare für ARA-Projekte	11'360.10	3'000.00	8'360.10		8'360.10		03.05.2021	Kanalunterhalt GEP Massnahmen, Sofortmassnahmen
7201.3510.50	Einlage in Spez.fi. Werterhalt aus Anschl.gebühren	67'200.00	40'000.00	27'200.00	27'200.00			03.05.2021	Einlage Anschlussgebühren in Werterhalt Spezialfinanzierung
7201.9010.00	Einlage in Spez.fi. EK	232'469.67	69'400.00	163'069.67	163'069.67			03.05.2021	Einlage Einnahmenüberschuss in Eigenkapital SF
7301.9010.30	Einlagen in Spez.fi. EK	22'918.11		22'918.11	22'918.11			03.05.2021	Einlage Einnahmenüberschuss in Eigenkapital SF
7500.3010.00	Löhne Verwaltungs- u. Betriebspersonal	475'685.70	389'400.00	86'285.70		86'285.70		03.05.2021	Anstellung TZ-Mitarbeiterin RNP / Differenz RNP-Projektbudget
7500.3130.00	Managementaufwand RNP	194'644.19	100'000.00	94'644.19		94'644.19		03.05.2021	Differenz RNP-Projektbudget
7500.3130.01	Marketing u. Kommunikation RNP	179'994.05	130'000.00	49'994.05		49'994.05		03.05.2021	Differenz RNP-Projektbudget
7500.3130.03	Nachhaltige Wirtschaft RNP	179'178.30	160'000.00	19'178.30		19'178.30		03.05.2021	Differenz RNP-Projektbudget
7500.9010.00	Einlagen in Spez.fi. EK RNP	28'161.49	-	28'161.49	28'161.49			03.05.2021	Einlage Einnahmenüberschuss in Eigenkapital SF
7900.3320.90	Planmässige Abschreibungen SG 1429 übr. Imm. Anlagen	5'718.30	-	5'718.30	5'718.30			03.05.2021	Planmässige Abschreibung Ausscheidung Gewässerraum
9	Finanzen und Steuern								
9630.3431.00	Nicht baulicher Unterhalt LS Finanzvermögen	49'699.91	9'000.00	40'699.91		40'699.91		18.05.2020	GRB: Auspumpen/Reinigen Güllenkasten Ansmatte
9630.3439.01	Versorgung: Heizung, Energie, Strom, Wasser	33'717.10	15'000.00	18'717.10		18'717.10		03.05.2021	Heizkosten (Heizöl/Holzenergie) zu knapp budgetiert
9630.3441.00	Wertberichtigungen Sachanlagen FV	254'100.00	-	254'100.00	254'100.00			03.05.2021	Anpassung an neue Amtliche Werte AN20 (Abwertung)
9630.3893.00	Einlagen in Spez.fi. FV-Lieg. Werterhalt	267'975.00	105'000.00	162'975.00	162'975.00			03.05.2021	Einlage SF Werterhalt gemäss Reglement
9631.3893.00	Einlagen in Spez.fi. FV-Lieg. Werterhalt	138'565.00	55'000.00	83'565.00	83'565.00			03.05.2021	Einlage SF Werterhalt gemäss Reglement
9901.3300.91	Planmäss Abschr. besteh. VV von Unterabteilungen	6'776.45	1'600.00	5'176.45	5'176.45			03.05.2021	Abschreibungen HRM1 Art. T2-4 Gemeindeverordnung
		2'939'960.66	1'559'400.00	1'380'560.66	987'298.39	393'262.27			-



11.9 Weitere massgebende Angaben

11.9.1 Werterhaltungskosten und Einlage in die Spezialfinanzierung Wert

Wiederbeschaffungswert, Werterhaltungskosten und Einlage in die Spezialfinanzierung Werterhalt für die kommunalen Abwasseranlagen und gegebenenfalls den Gemeindeanteil an den regionalen Anlagen ¹

Rechnungsjahr: 2020

Gemeinde: Diemtigen

Kontaktperson: Beat Reber

Telefon: 033 681 80 225

E-Mail: b.reber@diemtigen.ch

Datengrundlagen AWA
 Gemeinde Anlagenbuchhaltung

Aktualisierungsjahr: 2018

Datengrundlagen AWA
 Verband Anlagenbuchhaltung

	① Wieder- beschaffungswert in Fr.	② Nutzungsdauer in Jahren	③ Erneuerungsrate in % (100/②)	④ Wererhaltungskosten in Fr./a (①*③)	⑤ Einlage- satz ² %	⑥ Einlage in die Spezialfinanzierung in Fr./a (④*⑤)
1. Gemeindeanlagen						
1.1 Kanalisationen	13'381'000	80	1.25%	167'263	60%	100'358
1.2 Spezialbauwerke		50	2.00%	-		-
1.3 Abwasserreinigungsanlagen		33	3.00%	-		-
Total 1 (1.1 - 1.3) bzw. mittlerer Einlagesatz (Spalte ⑤)	13'381'000			167'263	60%	100'358
2. Gemeindeanteil an regionalen Anlagen ³						
2.1 Kanalisationen	13'857'532	80	1.25%	173'219	60%	103'931
2.2 Spezialbauwerke	458'893	50	2.00%	9'178	60%	5'507
2.3 Abwasserreinigungsanlagen	1'823'170	33	3.00%	54'695	60%	32'817
Total 2 (2.1 - 2.3) bzw. mittlerer Einlagesatz (Spalte ⑤)	16'139'595			237'092	60%	142'255
Total 1 + 2 bzw. mittlerer Einlagesatz (Spalte ⑤)	29'520'595			404'355	60%	242'613
Einmalige Anschlussgebühren, an Einlage angerechnet ⁴						67'200
Einlage Spezialfinanzierung abzüglich Anschlussgebühren						175'413
⑦ Stand Verwaltungsvermögen	415'022	in Prozent von ①: (100*⑦/①)		1.4%	Höchstens Fr. 200 / EW ⁵	
⑧ Stand Spezialfinanzierung Werterhalt	3'038'985	in Prozent von ①: (100*⑧/①)		10.3%	EW ⁶ 2'495	
					Fr./EW 97	

Bemerkungen: Die EW entsprechen dem %-Anteil vom Kostenteil der ARA Thunersee

Datum: 4. März 2020

Unterschrift:

¹ Diese Blatt ist Bestandteil der Jahresrechnung. Eine Kopie senden Sie bitte an das AWA: ae.awa@bve.be.ch

² Die Einlage in die Spezialfinanzierung muss mindestens 60% betragen, solange der Bestand der SF Werterhalt nicht mehr als 25% des Wiederbeschaffungswertes beträgt.

³ Daten des Teils 2 nur dann angeben, wenn der Verband die Einlage in die Spezialfinanzierung nicht selber vornimmt. (Anteil gemäss Kostenverteiler Verband).

⁴ Die einmaligen Anschlussgebühren dürfen an die jährliche Einlage in die Spezialfinanzierung Werterhalt angerechnet werden.

⁵ Gemäss Artikel 32, Absatz 4 KGV ist die Einlage in die Spezialfinanzierung auf jährlich Fr. 200 (Gemeinde und Region) pro Einwohnerwert beschränkt.

⁶ Einwohnerwert (EW): Gemäss Artikel 36g KGV.